
2027학년도 수시 모집요강



목 차

01 전형요약 및 주요사항

- 1. 2027학년도 수시모집 입학전형 요약 1
- 2. 2027학년도 수시모집 주요 변경사항 2

02 모집단위별 모집인원(정원내) 3

03 전형별 모집인원 5

04 주요 전형일정 안내 8

05 세부 전형별 안내

- 1. 학생부위주(교과) - 학교생활우수자전형 9
- 2. 학생부위주(교과) - 학교생활우수자전형(항공운항서비스) 12
- 3. 학생부위주(교과) - 학교생활우수자전형(항공서비스) 14
- 4. 학생부위주(교과) - 학생부우수자전형 16
- 5. 학생부위주(교과) - 지역인재 I 전형 19
- 6. 학생부위주(교과) - 지역인재 II 전형 21
- 7. 학생부위주(교과) - 국가보훈대상자전형 23
- 8. 학생부위주(교과) - 농어촌학생전형(정원외) 25
- 9. 학생부위주(교과) - 특성화고교졸업자전형(정원외) 29
- 10. 학생부위주(교과) - 기초생활수급자 및 차상위계층자, 한부모가족지원대상자전형(정원외) 32
- 11. 학생부위주(교과) - 특수교육대상자전형(정원외) 35
- 12. 실기/실적위주 - 실기우수자전형 37
- 13. 실기/실적위주 - 실적우수자전형 43

06 성적 반영방법 46

07 유의사항 49

08 등록 및 등록포기(환불) 안내 53

09 전형료 안내 54

10 학사안내 55

11 학생 편의 및 지원 안내 60

12 2026학년도 수시모집 주요 전형 입시결과 65

01 전형 요약 및 주요 사항

1. 2027학년도 수시모집 입학전형 요약

구분	전형명	모집인원			전형요소 및 반영비율(실질반영비율, %)			
		정원 내		정원 외	모집단위	학생부 (교과)	면접	실기
		충청 국제	고양 창의	충청/고양 통합모집				
학생부위주 (교과)	학교생활우수자	108	171	-	· 해당 모집단위	70(65.1)	30(34.9)	-
	학교생활우수자 (항공운항서비스)	21	-	-	· 항공운항서비스학전공	50(51)	50(49)	-
	학교생활우수자 (항공서비스)	-	60	-	· 항공서비스학전공	50(51)	50(49)	-
	학생부우수자	222	674	-	· 해당 모집단위	100(100)	-	-
	지역인재 I	66	8	-				
	지역인재 II	3	-	-				
	국가보훈대상자	2	2	-				
	농어촌학생	-	-	36				
	특성화고교졸업자	-	-	18				
	기초/차상위/한부모	-	-	36				
특수교육대상자	-	-	3					
실기/실적 위주	실기우수자	24	210	-	· 해당 모집단위	20(16.3)	-	80(83.7)
	실적우수자	13	-	-	· 해당 모집단위	학생부(교과)20(13.8)+출결10(17.2) +서류(실적)70(69)		
합계		459	1,125	93				

※ 전 모집단위 대학수학능력시험 최저학력기준 없음.

※ 전형명이 다를 경우 복수 지원 가능.

2. 2027학년도 수시모집 주요 변경 사항

가. 모집단위 정원 변경

2026학년도			2027학년도		
캠퍼스	모집단위	모집정원	캠퍼스	모집단위	모집정원
충청국제캠퍼스	스포츠재활복지학전공	23	충청국제캠퍼스	스포츠재활복지학전공	15
	자유전공학부	10		자유전공학부	18
고양창의캠퍼스	경영학전공	43	고양창의캠퍼스	경영학전공	50
	항공서비스학전공	70		항공서비스학전공	80
	자율설계학부	187		자율설계학부	200
	동물보건학과	30		동물보건학과	40
	만화애니메이션학전공	55		만화애니메이션학전공	60
	연극영화학전공	55		연극영화학전공	45
	뷰티·패션비즈니스학전공	35		뷰티·패션비즈니스학전공	40

나. 모집단위 모집 중지, 명칭 변경

구분	2026학년도	2027학년도
모집 중지	■ 토목공학전공[고양창의캠퍼스]	■ 모집 중지
명칭 변경	■ 국제통상학전공[고양창의캠퍼스]	■ 글로벌무역학전공[고양창의캠퍼스]

다. 면접전형 확대

캠퍼스	모집단위	2026학년도	2027학년도
충청국제캠퍼스	항공운항서비스학전공	■ 학교생활우수자전형(항공운항서비스)(교과50+면접50)	■ 학교생활우수자전형(항공운항서비스)(교과50+면접50)
		■ 학생부우수자전형(교과100)	■ 학교생활우수자전형(교과70+면접30)
	응급구조학과 작업치료학과	■ 학생부우수자전형(교과100)	■ 학생부우수자전형(교과100) ■ 학교생활우수자전형(교과70+면접30)
고양창의캠퍼스	동물보건학과	■ 학생부우수자전형(교과100) ■ 지역인재 I 전형(교과100)	■ 학생부우수자전형(교과100) ■ 학교생활우수자전형(교과70+면접30)

라. 실기 반영비율 확대

전형	2026학년도	2027학년도
실기우수자	■ 실기 70% + 교과 30%	■ 실기 80% + 교과 20%

마. 실기 종목 변경

캠퍼스	모집단위	2026학년도	2027학년도
충청국제캠퍼스	스포츠재활복지학전공	■ 10m 왕복달리기 ■ 제자리 높이뛰기 ■ 윗몸일으키기	■ 10m 왕복달리기 ■ 제자리 높이뛰기
	스포츠건강관리학전공		
고양창의캠퍼스	특수체육교육과	■ 10m 왕복달리기 ■ 제자리 높이뛰기 ■ 윗몸일으키기	■ 10m 왕복달리기 ■ 제자리 멀리뛰기 ■ 윗몸일으키기

02
모집단위별 모집인원(정원내)
1. 충청국제캠퍼스(정원내)

학부	모집단위	모집인원		
		수시	정시	계
인문 사회학부	경찰행정학전공	77	3	80
	경찰경호학전공	50	수시이월	50
	항공운항서비스학전공	29	1	30
보건 의료학부	간호학과(교직), (간호교육인증)	128	4	132
	물리치료학과	35	3	38
	응급구조학과	19	1	20
	작업치료학과	20	수시이월	20
	반려동물사육학전공	39	1	40
문화예술 체육학부	스포츠재활복지학전공	15	수시이월	15
	스포츠건강관리학전공	25	수시이월	25
미래융합 공학부	스마트팜학과	5	수시이월	5
자유전공학부		17	1	18
합계		459	14	473

- ※ 자유전공학부는 1학년 2학기 진급 시 고양창의캠퍼스와 충청국제캠퍼스 희망 전공을 선택하여 전과 가능 (간호학과, 물리치료학과, 응급구조학과, 작업치료학과, 동물보건학과, 사범학부 제외)
- ※ 자유전공학부의 전공 이동 시 모집 정원을 초과한 경우와 예체능 계열 전공에서 별도 실기 심사를 하는 경우 승인을 제한할 수 있음.
- ※ (교직)은 교직과정이 설치된 모집단위로 졸업 후 교원자격증 취득 가능
- ※ (간호교육인증)은 한국간호교육평가원 시행 간호교육인증평가 인증
- ※ 정시 모집단위별 모집인원은 수시모집 미충원 인원 발생 시 변경될 수 있음.

2. 고양창의캠퍼스(정원내)

학부	모집단위		모집인원		
			수시	정시	계
인문 사회학부	공공안전학전공		30	수시이월	30
	경영학전공		48	2	50
	글로벌무역학전공		38	2	40
	미디어커뮤니케이션학전공		47	수시이월	47
	문헌정보학전공		20	수시이월	20
	항공서비스학전공		80	수시이월	80
자율설계학부			200	수시이월	200
보건 의료학부	동물보건학과(동물보건사 양성기관 평가인증)		39	1	40
사범학부	유아교육과		38	2	40
	특수교육과	유아특수교육	20	수시이월	20
		초등특수교육	20	수시이월	20
		중등특수교육	20	수시이월	20
특수체육교육과		18	2	20	
미래융합 공학부	건축학전공		38	2	40
	게임소프트웨어전공		38	2	40
	정보보호학전공		38	2	40
	인공지능전공		28	2	30
	전기전자공학전공		38	2	40
	스마트모빌리티공학전공		38	2	40
문화예술 체육학부	산업디자인학전공		40	수시이월	40
	만화애니메이션학전공		58	2	60
	사진영상학전공(교직)		36	3	39
	연극영화학전공	연출/제작/기획	17	5	22
		연기	18	5	23
	실용음악학전공	기악	16	3	19
		뮤직프로덕션	8	2	10
		보컬	18	3	21
	엔터테인먼트학전공		38	2	40
뷰티·패션비즈니스학전공		40	수시이월	40	
합계			1,125	46	1,171

- ※ 자율설계학부는 1학년 2학기 진급 시 고양창의캠퍼스와 충청국제캠퍼스 희망 전공을 선택하여 전과 가능 (간호학과, 물리치료학과, 응급구조학과, 작업치료학과, 동물보건학과, 사범학부 제외)
- ※ 자율설계학부의 전공 이동 시 모집 정원을 초과한 경우와 예체능 계열 전공에서 별도 실기 심사를 하는 경우 승인을 제한할 수 있음.
- ※ (동물보건사 양성기관 평가인증)은 농림축산식품부 시행 동물보건사 양성기관 평가인증(동물보건사)
- ※ (교직)은 교직과정이 설치된 모집단위로 졸업 후 교원자격증 취득 가능
- ※ 정시 모집단위별 모집인원은 수시모집 미충원 인원 발생 시 변경될 수 있음.

03

전형별 모집인원

1. 충청국제캠퍼스(정원내)

학부	모집단위	모집인원	학생부위주(교과)						실기/실적위주	
			학교생활 우수자	학교생활 우수자 (항공운항 서비스)	학생부 우수자	지역 인재 I	지역 인재 II	국가보훈 대상자	실기 우수자	실적 우수자
			교과70 면접30	교과50 면접50	교과 100	교과 100	교과 100	교과 100	교과20 실기80	교과20 출결10 실적70
인문 사회학부	경찰행정학전공	77	10		59	7		1		
	경찰경호학전공	50	7		33	3			7	
	항공운항서비스학전공	29	8	21						
보건 의료학부	간호학과(교직), (간호교육인증)	128	43		40	42	3			
	물리치료학과	35	13		16	5		1		
	응급구조학과	19	5		12	2				
	작업치료학과	20	5		13	2				
	반려동물사육학전공	39	17		21	1				
문화예술 체육학부	스포츠재활복지학전공	15			3	1			8	3
	스포츠건강관리학전공	25			3	3			9	10
미래융합 공학부	스마트팜학과	5			5					
자유전공학부		17			17					
합계		459	108	21	222	66	3	2	24	13

- ※ 모집전형이 다를 경우 동일 모집단위 및 타 모집단위 중복지원 가능
- ※ 자유전공학부는 1학년 2학기 진급 시 고양창의캠퍼스와 충청국제캠퍼스 희망 전공을 선택하여 전과 가능 (간호학과, 물리치료학과, 응급구조학과, 작업치료학과, 동물보건학과, 사범학부 제외)
- ※ 자유전공학부의 전공 이동 시 모집 정원을 초과한 경우와 예체능 계열 전공에서 별도 실기 심사를 하는 경우 승인을 제한할 수 있음.
- ※ (교직)은 교직과정이 설치된 모집단위로 졸업 후 교원자격증 취득 가능
- ※ (간호교육인증)은 한국간호교육평가원 시행 간호교육인증평가 인증

2. 고양캠퍼스(정원내)

학부	모집단위	모집인원	학생부위주(교과)					실기실적 위주	
			학교생활 우수자	학교생활 우수자 (항공서비스)	학생부 우수자	지역 인재 I	국가보훈 대상자	실기 우수자	
			교과70 면접30	교과50 면접50	교과 100	교과 100	교과 100	교과20 실기80	
인문 사회학부	공공안전학전공	30	10		20				
	경영학전공	48	17		30	1			
	글로벌무역학전공	38	10		28				
	미디어커뮤니케이션학전공	47	17		30				
	문헌정보학전공	20			20				
	항공서비스학전공	80		60	20				
자율설계학부		200			192	8			
보건 의료학부	동물보건학과 (동물보건사 양성기관 평가인증)	39	18		21				
사범학부	유아교육과	38	10		28				
	특수교육과	유아특수교육	20	6		14			
		초등특수교육	20	6		14			
		중등특수교육	20	6		14			
특수체육교육과	18						18		
미래융합 공학부	건축학전공	38	8		30				
	게임소프트웨어전공	38	8		30				
	정보보호학전공	38			38				
	인공지능전공	28	4		24				
	전기전자공학전공	38	9		28	1			
	스마트모빌리티공학전공	38	8		30				
문화예술 체육학부	산업디자인학전공	40						40	
	만화애니메이션학전공	58						58	
	사진영상학전공(교직)	36			19			17	
	연극영화학전공	연출/제작/기획	17						17
		연기	18						18
	실용음악학전공	기악	16						16
		뮤직프로덕션	8						8
		보컬	18						18
	엔터테인먼트학전공	38	8		30				
뷰티·패션비즈니스학전공	40	26		14					
합계		1,125	171	60	674	8	2	210	

※ 모집전형이 다를 경우 같은 모집단위 및 다른 모집단위에 중복지원 가능

※ 자율설계학부는 1학년 2학기 진급 시 고양캠퍼스와 충청국제캠퍼스 희망 전공을 선택하여 전과 가능
(간호학과, 물리치료학과, 응급구조학과, 작업치료학과, 동물보건학과, 사범학부 제외)

※ 자율설계학부의 전공 이동 시 모집 정원을 초과한 경우와 예체능 계열 전공에서 별도 실기 심사를 하는 경우 승인을 제한할 수 있음.

※ (동물보건사 양성기관 평가인증)은 농림축산식품부 시행 동물보건사 양성기관 평가인증(동물보건사)

※ (교직)은 교직과정이 설치된 모집단위로 졸업 후 교원자격증 취득 가능

3. 충청국제캠퍼스, 고양창의캠퍼스(정원외)

구분	학부	모집단위	학생부위주(교과)				
			농어촌학생	특성화고교 졸업자	기초/차상위/한부모	특수교육 대상자	
			교과100	교과100	교과100	교과100	
충청국제 캠퍼스	인문 사회학부	경찰행정학전공	(5)이내	(4)이내	(5)이내		
		경찰경호학전공	(5)이내		(5)이내		
		항공운항서비스학전공	(3)이내	(3)이내	(3)이내		
	보건 의료학부	간호학과(교직), (간호교육인증)	(3)이내		(3)이내		
		물리치료학과	(3)이내	(3)이내	(3)이내		
		반려동물사육학전공	(4)이내	(4)이내	(4)이내		
고양창의 캠퍼스	인문 사회학부	경영학전공	(4)이내	(4)이내	(4)이내	(3)이내	
		글로벌무역학전공	(4)이내	(4)이내	(4)이내	(3)이내	
		미디어커뮤니케이션학전공	(4)이내		(4)이내	(3)이내	
		문헌정보학전공	(2)이내		(2)이내		
		항공서비스학전공	(5)이내	(5)이내	(5)이내		
	보건 의료학부	동물보건학과 (동물보건사 양성기관 평가인증)	(3)이내	(3)이내	(3)이내		
		사범학부	유아교육과	(2)이내			(1)이내
	특수교육과		유아특수교육			(1)이내	(1)이내
			초등특수교육			(1)이내	(1)이내
			중등특수교육	(1)이내			(1)이내
		특수체육교육과	(1)이내				
	미래융합 공학부	건축학전공	(4)이내	(3)이내	(4)이내	(3)이내	
		게임소프트웨어전공	(4)이내	(4)이내	(4)이내	(3)이내	
		정보보호학전공	(4)이내	(4)이내	(4)이내	(3)이내	
		인공지능전공	(3)이내	(3)이내	(3)이내	(3)이내	
		전기전자공학전공	(4)이내	(4)이내	(4)이내	(3)이내	
		스마트모빌리티공학전공	(4)이내	(4)이내	(4)이내	(3)이내	
	문화예술 체육학부	만화애니메이션학전공		(5)이내			
		사진영상학전공(교직)	(4)이내	(4)이내	(4)이내	(3)이내	
		엔터테인먼트학전공	(4)이내		(4)이내	(3)이내	
		뷰티·패션비즈니스학전공	(3)이내		(3)이내	(3)이내	
	합계			36 (통합모집)	18 (통합모집)	36 (통합모집)	3 (통합모집)

※ 모집전형이 다를 경우 같은 모집단위 및 다른 모집단위에 중복지원 가능

※ (교직)은 교직과정이 설치된 모집단위로 졸업 후 교원자격증 취득 가능

※ (간호교육인증)은 한국간호교육평가원 시행 간호교육인증평가 인증

※ (동물보건사 양성기관 평가인증)은 농림축산식품부 시행 동물보건사 양성기관 평가인증(동물보건사)

04 주요 전형일정 안내

1. 원서접수 및 서류제출 일정

구분	일정	비고
원서접수	2026. 09. 07.(월) ~ 09. 11.(금)	진학어플라이(www.jinhakapply.com)
서류제출	2026. 09. 07.(월) ~ 09. 18.(금) 17시까지	면접 · 실기고사 실시 전형
	2026. 09. 07.(월) ~ 09. 28.(월) 14시까지	면접 · 실기고사 미실시 전형

※ 전형별 제출서류(해당자)는 반드시 본 대학교 충청국제캠퍼스 입학과에 등기발송 또는 방문 접수를 해야 하며 마감 시간 도착분까지 인정

2. 면접 및 실기고사 일정

캠퍼스	구분	전형명 및 모집단위	일정	고사장소	비고
충청국제캠퍼스	면접고사	학교생활우수자전형	2026. 09. 30.(수)	충청국제캠퍼스 지정고사장	고사장 및 시간은 홈페이지에 추후 공지
		학교생활우수자전형 (항공운항서비스)			
	실기고사	경찰경호학전공	2026. 10. 01.(목)		
스포츠재활복지학전공					
스포츠건강관리학전공					
고양창의캠퍼스	면접고사	학교생활우수자전형(항공서비스)	2026. 10. 13.(화) ~ 10. 16.(금)	고양창의캠퍼스 지정고사장	
		학교생활우수자전형 (항공서비스 외 모집단위)	2026. 10. 16.(금)		
	실기고사	특수체육교육과	2026. 10. 17.(토)	지정고사장	
		산업디자인학전공	2026. 10. 14.(수)	지정고사장	
		만화애니메이션학전공			
		사진영상학전공	2026. 10. 16.(금)	고양창의캠퍼스 지정고사장	
		연극영화학전공	2026. 10. 13.(화)		
실용음악학전공	~ 10. 16.(금)				

※ 면접 및 실기고사의 일정과 장소는 우리 대학 사정에 따라 변경될 수 있음.

3. 합격자 발표 및 등록 일정

구분	일정	비고
합격자 발표	2026. 11. 10.(화) 이내	■ 입학정보 홈페이지 공지 (www.joongbu.ac.kr/ipsi)
문서등록	2026. 12. 21.(월) ~ 12. 23.(수)	■ 입학정보 홈페이지 “문서등록”
충원합격 발표 및 등록	2026. 12. 24.(목) ~ 12. 30.(수)	
최종등록	2027. 02. 10.(수) ~ 02. 12.(금)	■ 본교 지정 은행 ※ 공휴일(토요일포함)은 환불하지 않음

※ 충원 기간 내 일자별 발표는 별도 공지 예정

05 세부 전형별 안내

학생부위주(교과) - 학교생활우수자전형

1. 모집단위 및 모집인원

구분	학부	모집단위	모집인원	
충청국제캠퍼스	인문사회학부	경찰행정학전공	10	
		경찰경호학전공	7	
		항공운항서비스학전공	8	
	보건의료학부	간호학과(교직), (간호교육인증)	43	
		물리치료학과	13	
		응급구조학과	5	
		작업치료학과	5	
		반려동물사육학전공	17	
	소계			108
	고양창의캠퍼스	인문사회학부	공공안전학전공	10
경영학전공			17	
글로벌무역학전공			10	
미디어커뮤니케이션학전공			17	
보건의료학부		동물보건학과(동물보건사 양성기관 평가인증)	18	
사범학부		유아교육과	10	
		특수교육과	유아특수교육	6
			초등특수교육	6
			중등특수교육	6
미래융합공학부		건축학전공	8	
		게임소프트웨어전공	8	
		인공지능전공	4	
		전기전자공학전공	9	
		스마트모빌리티공학전공	8	
문화예술체육학부		엔터테인먼트학전공	8	
	뷰티·패션비즈니스학전공	26		
소계			171	
합계			279	

※ (교직)은 교직과정이 설치된 모집단위로 졸업 후 교원자격증 취득 가능

※ (간호교육인증)은 한국간호교육평가원 시행 간호교육인증평가 인증

2. 지원자격

고교 졸업자(2027년 2월 졸업예정자 포함) 또는 법령에 의하여 동등 이상의 학력이 있다고 인정되는 자

※ **대학수학능력시험 최저학력기준 : 없음**

3. 전형방법

가. 전형요소별 반영비율

선발방법	전형요소	반영비율(%)	최고점	최저점	실질반영비율(%)
일괄합산	학생부(교과)	70	700	420	65.1
	면접고사	30	300	150	34.9
	합계	100	1,000	570	100

※ 학생부 교과목 반영방법은 [06. 성적 반영방법] 참고

나. 면접고사 평가기준

평가방법	출제내용	배정비율	준비물 및 유의사항
전공관련 질의응답	전공(진로)에 대한 관심과 열정	50%	<ul style="list-style-type: none"> ■ 수험표, 신분증(주민등록증 또는 학생증 등) 반드시 지참 ■ 고사 중에 휴대폰 및 각종 전자기기 등은 일절 소지할 수 없음 ※ 기타 자세한 사항은 지원 학과(전공) 사무실에 문의바람
	바른 인성 및 가치관	25%	
	종합적 사고력	25%	

4. 선발원칙

가. 학생부(교과) 반영방법에 의한 성적 및 면접고사 성적을 합산하여 전형총점 석차 순위로 최종 합격자를 선발함

나. 면접고사 결시 수험생은 최종합격자 선발대상에서 제외함

다. 예비합격자는 전형총점 석차 순위로 예비번호를 부여하며, 합격자 발표와 동시에 공고함

라. 검정고시 출신자는 본 대학교 성적반영기준으로 학생부(교과)등급을 산정함

5. 전형일정

구분	일정	비고	
원서접수	2026. 09. 07.(월) ~ 09. 11.(금)	인터넷접수(진학어플라이)	
서류제출	2026. 09. 07.(월) ~ 09. 18.(금) 17시까지	등기우편 또는 방문접수 (마감 시간 도착분에 한함/주말, 공휴일 방문접수 불가)	
면접고사	충청국제캠퍼스	2026. 09. 30.(수)	입학정보 홈페이지 공지 (www.joongbu.ac.kr/ipsi)
	고양창의캠퍼스	2026. 10. 16.(금)	
합격자 발표	2026. 11. 10.(화) 이내		

※ 면접고사 일정은 지원자 현황에 따라 변경될 수 있음(입학정보 홈페이지 공지)

6. 제출서류

대상자		제출서류
국내 고교 졸업(예정)자	2024년 2월 졸업자 ~ 2027년 2월 이전 졸업(예정)자	학생부 온라인 제공 동의자 학생부 온라인 제공 비동의자 및 비대상교 출신자
	2023년 2월 이전 졸업자	■ 제출서류 없음 ■ 학교생활기록부 1부
검정고시 출신자	검정고시 대입전형자료 온라인 제공 동의자 (2018년 1회차 ~ 2026년 1회차) 검정고시 대입전형자료 온라인 제공 비동의자 (2017년 2회차 이전 및 2026년 2회차)	■ 학교생활기록부 1부 ※ 2005년 2월 졸업자 ~ 2023년 2월 졸업자 중 오프라인이 아닌 온라인으로 제출을 희망하는 경우 '온라인 생성신청 시스템'을 통해 대입전형자료 온라인 제공 신청 가능 ■ (국내 고교 재학 사실이 있는 경우) 학교생활기록부 1부 ■ 검정고시 합격증명서(대입전형용) 1부 ■ 검정고시 성적증명서 1부 ■ (국내 고교 재학 사실이 있는 경우) 학교생활기록부 1부
외국계 고교 2027년 2월 이전 졸업(예정)자		■ 성적증명서 1부 ■ 졸업(예정)증명서 1부 ※ 아포스티유확인서 또는 해당국가 영사관에서 영사 확인(학력인정확인)을 받아야 하며, 외국어(영어 제외)로 된 모든 서류는 한국어로 번역·공증하여 원본과 함께 제출하여야 함 ■ (국내 고교 재학 사실이 있는 경우) 학교생활기록부 1부

- ※ 모든 제출서류는 원본 서류만 인정함
- ※ 검정고시 및 외국계 고교 출신자의 경우 국내 고교 재학 사실이 있을 시 학교생활기록부 사본 1부를 충청 국제캠퍼스 입학과로 제출해야 함(마감 시간 도착분까지 인정)
- ※ 학교생활기록부 사본 제출 시 학교장 직인 날인 또는 원본대조필 후 제출하여야 함
- ※ 제출서류는 원서접수 마감일 기준 1개월 이내 발급한 서류여야 함(외국고교 졸업(예정)자 제외)
- ※ 지원자격 적합 여부를 판단하기 위해 추가 서류 제출을 요구할 수 있음

7. 동점자 처리기준

우선순위	
· 1순위 : 본교 반영 교과 평균등급 우수자	· 5순위 : 본교 반영 교과 중 영어 교과 평균등급 우수자
· 2순위 : 본교 반영 교과 중 국·수·영 교과 평균등급 우수자	· 6순위 : 본교 반영 교과 중 과학 교과 평균등급 우수자
· 3순위 : 본교 반영 교과 중 국어 교과 평균등급 우수자	· 7순위 : 본교 반영 교과 중 사회 교과 평균등급 우수자
· 4순위 : 본교 반영 교과 중 수학 교과 평균등급 우수자	· 8순위 : 면접 성적 우수자

- ※ 검정고시 출신자와 학생부 반영자가 동점일 경우 학생부 반영자에게 우선순위를 부여함
- ※ 검정고시 출신자간 동점일 경우 국어, 수학, 영어, 한국사 취득점수 순으로 우선순위를 부여함
- ※ 위와 같이 우선순위를 적용하고도 동점자가 발생할 경우 대학입학전형관리위원회에서 결정함

학생부위주(교과) - 학교생활우수자전형 (항공운항서비스)

1. 모집단위 및 모집인원

구분	학부	모집단위	모집인원
충청국제캠퍼스	인문사회학부	항공운항서비스학전공	21

2. 지원자격

고교 졸업자(2027년 2월 졸업예정자 포함) 또는 법령에 의하여 동등 이상의 학력이 있다고 인정되는 자

※ 대학수학능력시험 최저학력기준 : 없음

3. 전형방법

가. 전형요소별 반영비율

선발방법	전형요소	반영비율(%)	최고점	최저점	실질반영비율(%)
일괄합산	학생부(교과)	50	500	250	51.0
	면접고사	50	500	260	49.0
	합계	100	1,000	510	100

※ 학생부 교과목 반영방법은 [06. 성적 반영방법] 참고

나. 면접고사 평가기준

평가방법	출제내용	배정비율	준비물 및 유의사항
전공관련 질의응답	전공(진로)에 대한 관심과 열정	50%	<ul style="list-style-type: none"> ■ 수험표, 신분증(주민등록증 또는 학생증 등) 반드시 지참 ■ 복장 : 교복 착용 원칙 ※ 교복이 없는 경우 <ul style="list-style-type: none"> - 남학생 : 흰색 반팔 또는 긴팔 상의, 검정색 긴바지 복장 가능 - 여학생 : 흰색 반팔 또는 긴팔 상의, 하의는 무릎을 가리지 않는 검정색스커트 복장 가능
	바른인성 및 가치관	25%	<ul style="list-style-type: none"> ■ 머리모양 : 이마를 드러내고 깔끔하게 묶거나 짧은 머리일 경우 이마와 귀가 보이게 함 ■ 고사 중에 휴대폰 및 각종 전자기기 등은 일절 소지할 수 없음
	종합적 사고력	25%	<ul style="list-style-type: none"> ※ 기타 자세한 사항은 항공운항서비스학전공 사무실(041-750-6386)에 문의바람

4. 선발원칙

가. 학생부(교과) 반영방법에 의한 성적 및 면접고사 성적을 합산하여 전형총점 석차 순위로 최종 합격자를 선발함
나. 면접고사 결시 수험생은 최종합격자 선발대상에서 제외함

다. 예비합격자는 전형총점 석차 순위로 예비번호를 부여하며, 합격자 발표와 동시에 공고함

라. 검정고시출신자는 본 대학교 성적반영기준으로 학생부(교과)등급을 산정함

5. 전형일정

구분	일정	비고
원서접수	2026. 09. 07.(월) ~ 09. 11.(금)	인터넷접수(진학어플라이)
서류제출	2026. 09. 07.(월) ~ 09. 18.(금) 17시까지	등기우편 또는 방문접수 (마감 시간 도착분에 한함/주말, 공휴일 방문접수 불가)
면접 고사	충청국제캠퍼스 2026. 09. 30.(수)	입학정보 홈페이지 공지 (www.joongbu.ac.kr/ipsi)
합격자 발표	2026. 11. 10.(화) 이내	

※ 면접고사 일정은 지원자 현황에 따라 변경될 수 있음(입학정보 홈페이지 공지)

6. 제출서류

대상자		제출서류
국내 고교 졸업(예정)자	2024년 2월 졸업자 ~ 2027년 2월 이전 졸업(예정)자	<ul style="list-style-type: none"> ■ 학생부 온라인 제공 동의자 ■ 제출서류 없음 ■ 학생부 온라인 제공 비동의자 및 비대상교 출신자 ■ 학교생활기록부 1부
	2023년 2월 이전 졸업자	<ul style="list-style-type: none"> ■ 학교생활기록부 1부 ※ 2005년 2월 졸업자 ~ 2023년 2월 졸업자 중 오프라인이 아닌 온라인으로 제출을 희망하는 경우 '온라인 생성신청 시스템'을 통해 대입전형자료 온라인 제공 신청 가능
검정고시 출신자	검정고시 대입전형자료 온라인 제공 동의자 (2018년 1회차 ~ 2026년 1회차)	<ul style="list-style-type: none"> ■ (국내 고교 재학 사실이 있는 경우) 학교생활기록부 1부
	검정고시 대입전형자료 온라인 제공 비동의자 (2017년 2회차 이전 및 2026년 2회차)	<ul style="list-style-type: none"> ■ 검정고시 합격증명서(대입전형용) 1부 ■ 검정고시 성적증명서 1부 ■ (국내 고교 재학 사실이 있는 경우) 학교생활기록부 1부
외국계 고교 2027년 2월 이전 졸업(예정)자		<ul style="list-style-type: none"> ■ 성적증명서 1부 ■ 졸업(예정)증명서 1부 ※ 아포스티유확인서 또는 해당국가 영사관에서 영사 확인(학력인정확인)을 받아야 하며, 외국어(영어 제외)로 된 모든 서류는 한국어로 번역·공증하여 원본과 함께 제출하여야 함 ■ (국내 고교 재학 사실이 있는 경우) 학교생활기록부 1부

※ 모든 제출서류는 원본 서류만 인정함

※ 검정고시 및 외국계 고교 출신자의 경우 국내 고교 재학 사실이 있을 시 학교생활기록부 사본 1부를 충청국제캠퍼스 입학과로 제출해야 함(마감 시간 도착분까지 인정)

※ 학교생활기록부 사본 제출 시 학교장 직인 날인 또는 원본대조필 후 제출하여야 함

※ 제출서류는 원서접수 마감일 기준 1개월 이내 발급한 서류여야 함(외국고교 졸업(예정)자 제외)

※ 지원자격 적합 여부를 판단하기 위해 추가 서류 제출을 요구할 수 있음

7. 동점자 처리기준

우선순위	
· 1순위 : 본교 반영 교과 평균등급 우수자	· 5순위 : 본교 반영 교과 중 영어 교과 평균등급 우수자
· 2순위 : 본교 반영 교과 중 국·수·영 교과 평균등급 우수자	· 6순위 : 본교 반영 교과 중 과학 교과 평균등급 우수자
· 3순위 : 본교 반영 교과 중 국어 교과 평균등급 우수자	· 7순위 : 본교 반영 교과 중 사회 교과 평균등급 우수자
· 4순위 : 본교 반영 교과 중 수학 교과 평균등급 우수자	· 8순위 : 면접 성적 우수자

※ 검정고시 출신자와 학생부 반영자가 동점일 경우 학생부 반영자에게 우선순위를 부여함

※ 검정고시 출신자간 동점일 경우 국어, 수학, 영어, 한국사 취득점수 순으로 우선순위를 부여함

※ 위와 같이 우선순위를 적용하고도 동점자가 발생할 경우 대학입학전형관리위원회에서 결정함

학생부위주(교과) - 학교생활우수자전형 (항공서비스)

1. 모집단위 및 모집인원

구분	학부	모집단위	모집인원
고양창의캠퍼스	인문사회학부	항공서비스학전공	60

2. 지원자격

고교 졸업자(2027년 2월 졸업예정자 포함) 또는 법령에 의하여 동등 이상의 학력이 있다고 인정되는 자

※ 대학수학능력시험 최저학력기준 : 없음

3. 전형방법

가. 전형요소별 반영비율

선발방법	전형요소	반영비율(%)	최고점	최저점	실질반영비율(%)
일괄합산	학생부(교과)	50	500	250	51.0
	면접고사	50	500	260	49.0
	합계	100	1,000	510	100

※ 학생부 교과목 반영방법은 [06. 성적 반영방법] 참고

나. 면접고사 평가기준

평가방법	출제내용	배정비율	준비물 및 유의사항
전공관련 질의응답	전공(진로)에 대한 관심과 열정	50%	<ul style="list-style-type: none"> ■ 수험표, 신분증(주민등록증 또는 학생증 등) 반드시 지참 ■ 복장 : 교복 착용 원칙 <ul style="list-style-type: none"> ※ 교복이 없는 경우 <ul style="list-style-type: none"> - 남학생 : 흰색 반팔 또는 긴팔 상의, 검정색 긴바지 복장 가능 - 여학생 : 흰색 반팔 또는 긴팔 상의, 하의는 무릎을 가리지 않는 검정색스커트 복장 가능 ■ 머리모양 : 이마를 드러내고 깔끔하게 묶거나 짧은 머리일 경우 이마와 귀가 보이게 함 ■ 고사 중에 휴대폰 및 각종 전자기기 등은 일절 소지할 수 없음
	바른인성 및 가치관	25%	
	종합적 사고력	25%	<ul style="list-style-type: none"> ※ 기타 자세한 사항은 항공서비스학전공 사무실(031-8075-1234)에 문의바람

4. 선발원칙

가. 학생부(교과) 반영방법에 의한 성적 및 면접고사 성적을 합산하여 전형총점 석차 순위로 최종 합격자를 선발함

나. 면접고사 결시 수험생은 최종합격자 선발대상에서 제외함

다. 예비합격자는 전형총점 석차 순위로 예비번호를 부여하며, 합격자 발표와 동시에 공고함

라. 검정고시출신자는 본 대학교 성적반영기준으로 학생부(교과)등급을 산정함

5. 전형일정

구분	일정	비고
원서접수	2026. 09. 07.(월) ~ 09. 11.(금)	인터넷접수(진학어플라이)
서류제출	2026. 09. 07.(월) ~ 09. 18.(금) 17시까지	등기우편 또는 방문접수 (마감 시간 도착분에 한함/주말, 공휴일 방문접수 불가)
면접 고사	고양창의캠퍼스 2026. 10. 13.(화) ~ 10. 16.(금)	입학정보 홈페이지 공지 (www.joongbu.ac.kr/ipsi)
합격자 발표	2026. 11. 10.(화) 이내	

※ 면접고사 일정은 지원자 현황에 따라 변경될 수 있음(입학정보 홈페이지 공지)

6. 제출서류

대상자		제출서류
국내 고교 졸업(예정)자	2024년 2월 졸업자 ~ 2027년 2월 이전 졸업(예정)자	<ul style="list-style-type: none"> ■ 학생부 온라인 제공 동의자 ■ 제출서류 없음 ■ 학생부 온라인 제공 비동의자 및 비대상교 출신자 ■ 학교생활기록부 1부
	2023년 2월 이전 졸업자	<ul style="list-style-type: none"> ■ 학교생활기록부 1부 ※ 2005년 2월 졸업자 ~ 2023년 2월 졸업자 중 오프라인이 아닌 온라인으로 제출을 희망하는 경우 '온라인 생성신청 시스템'을 통해 대입전형자료 온라인 제공 신청 가능
검정고시 출신자	검정고시 대입전형자료 온라인 제공 동의자 (2018년 1회차 ~ 2026년 1회차)	<ul style="list-style-type: none"> ■ (국내 고교 재학 사실이 있는 경우) 학교생활기록부 1부
	검정고시 대입전형자료 온라인 제공 비동의자 (2017년 2회차 이전 및 2026년 2회차)	<ul style="list-style-type: none"> ■ 검정고시 합격증명서(대입전형용) 1부 ■ 검정고시 성적증명서 1부 ■ (국내 고교 재학 사실이 있는 경우) 학교생활기록부 1부
외국계 고교 2027년 2월 이전 졸업(예정)자		<ul style="list-style-type: none"> ■ 성적증명서 1부 ■ 졸업(예정)증명서 1부 ※ 아포스티유확인서 또는 해당국가 영사관에서 영사 확인(학력인정확인)을 받아야 하며, 외국어(영어 제외)로 된 모든 서류는 한국어로 번역·공증하여 원본과 함께 제출하여야 함 ■ (국내 고교 재학 사실이 있는 경우) 학교생활기록부 1부

※ 모든 제출서류는 원본 서류만 인정함

※ 검정고시 및 외국계 고교 출신자의 경우 국내 고교 재학 사실이 있을 시 학교생활기록부 사본 1부를 충청국제캠퍼스 입학과로 제출해야 함(마감 시간 도착분까지 인정)

※ 학교생활기록부 사본 제출 시 학교장 직인 날인 또는 원본대조필 후 제출하여야 함

※ 제출서류는 원서접수 마감일 기준 1개월 이내 발급한 서류여야 함(외국고교 졸업(예정)자 제외)

※ 지원자격 적합 여부를 판단하기 위해 추가 서류 제출을 요구할 수 있음

7. 동점자 처리기준

우선순위	
· 1순위 : 본교 반영 교과 평균등급 우수자	· 5순위 : 본교 반영 교과 중 영어 교과 평균등급 우수자
· 2순위 : 본교 반영 교과 중 국·수·영 교과 평균등급 우수자	· 6순위 : 본교 반영 교과 중 과학 교과 평균등급 우수자
· 3순위 : 본교 반영 교과 중 국어 교과 평균등급 우수자	· 7순위 : 본교 반영 교과 중 사회 교과 평균등급 우수자
· 4순위 : 본교 반영 교과 중 수학 교과 평균등급 우수자	· 8순위 : 면접 성적 우수자

※ 검정고시 출신자와 학생부 반영자가 동점일 경우 학생부 반영자에게 우선순위를 부여함

※ 검정고시 출신자간 동점일 경우 국어, 수학, 영어, 한국사 취득점수 순으로 우선순위를 부여함

※ 위와 같이 우선순위를 적용하고도 동점자가 발생할 경우 대학입학전형관리위원회에서 결정함

학생부위주(교과) - 학생부우수자전형

1. 모집단위 및 모집인원

구분	학부	모집단위	모집인원	
충청국제캠퍼스	인문사회학부	경찰행정학전공	59	
		경찰경호학전공	33	
	보건의료학부	간호학과(교직), (간호교육인증)	40	
		물리치료학과	16	
		응급구조학과	12	
		작업치료학과	13	
		반려동물사육학전공	21	
	문화예술체육학부	스포츠재활복지학전공	3	
		스포츠건강관리학전공	3	
	미래융합공학부	스마트팜학과	5	
		자유전공학부	17	
		소계	222	
고양창의캠퍼스	인문사회학부	공공안전학전공	20	
		경영학전공	30	
		글로벌무역학전공	28	
		미디어커뮤니케이션학전공	30	
		문헌정보학전공	20	
		항공서비스학전공	20	
			자율설계학부	192
	보건의료학부	동물보건학과(동물보건사 양성기관 평가인증)	21	
	사범학부	유아교육과	28	
		특수교육과	유아특수교육	14
			초등특수교육	14
			중등특수교육	14
	미래융합공학부	건축학전공	30	
		게임소프트웨어전공	30	
		정보보호학전공	38	
		인공지능전공	24	
		전기전자공학전공	28	
		스마트모빌리티공학전공	30	
	문화예술체육학부	사진영상학전공(교직)	19	
엔터테인먼트학전공		30		
뷰티·패션비즈니스학전공		14		
		소계	674	
		합계	896	

- ※ 자유전공학부, 자율설계학부는 1학년 2학기 진급 시 고양창의캠퍼스와 충청국제캠퍼스 희망 전공을 선택하여 전과 가능(간호학과, 물리치료학과, 응급구조학과, 작업치료학과, 동물보건학과, 사범학부 제외)
- ※ 자유전공학부, 자율설계학부의 전공 이동 시 모집 정원을 초과한 경우와 예체능 계열 전공에서 별도 실기 심사를 하는 경우 승인을 제한할 수 있음.
- ※ (교직)은 교직과정이 설치된 모집단위로 졸업 후 교원자격증 취득 가능
- ※ (간호교육인증)은 한국간호교육평가원 시행 간호교육인증평가 인증
- ※ (동물보건사 양성기관 평가인증)은 농림축산식품부 시행 동물보건사 양성기관 평가인증(동물보건사)

2. 지원자격

고교 졸업자(2027년 2월 졸업예정자 포함) 또는 법령에 의하여 동등 이상의 학력이 있다고 인정되는 자

※ 대학수학능력시험 최저학력기준 : 없음

3. 전형방법

선발방법	전형요소	반영비율(%)	최고점	최저점	실질반영비율(%)
일괄합산	학생부(교과)	100	1,000	440	100

※ 학생부 교과목 반영방법은 [06. 성적 반영방법] 참고

4. 선발원칙

가. 학생부(교과) 반영방법에 의한 전형총점 석차 순위로 최종합격자를 선발함

나. 예비합격자는 전형총점 석차 순위로 예비번호를 부여하며, 합격자 발표와 동시에 공고함

다. 검정고시출신자는 본 대학교 성적반영기준으로 학생부(교과)등급을 산정함

5. 전형일정

구분	일정	비고
원서접수	2026. 09. 07.(월) ~ 09. 11.(금)	인터넷접수(진학어플라이)
서류제출	2026. 09. 07.(월) ~ 09. 28.(월) 14시까지	등기우편 또는 방문접수 (마감 시간 도착분에 한함/주말, 공휴일 방문접수 불가)
합격자 발표	2026. 11. 10.(화) 이내	입학정보 홈페이지 공지 (www.joongbu.ac.kr/ipsi)

6. 제출서류

대상자		제출서류
국내 고교 졸업(예정)자	2024년 2월 졸업자 ~ 2027년 2월 이전 졸업(예정)자	<ul style="list-style-type: none"> ■ 학생부 온라인 제공 동의자 ■ 학생부 온라인 제공 비동의자 및 비대상교 출신자 ■ 제출서류 없음 ■ 학교생활기록부 1부
	2023년 2월 이전 졸업자	<ul style="list-style-type: none"> ■ 학교생활기록부 1부 ※ 2005년 2월 졸업자 ~ 2023년 2월 졸업자 중 오프라인이 아닌 온라인으로 제출을 희망하는 경우 '온라인 생성신청 시스템'을 통해 대입전형자료 온라인 제공 신청 가능
검정고시 출신자	검정고시 대입전형자료 온라인 제공 동의자 (2018년 1회차 ~ 2026년 1회차)	<ul style="list-style-type: none"> ■ (국내 고교 재학 사실이 있는 경우) 학교생활기록부 1부
	검정고시 대입전형자료 온라인 제공 비동의자 (2017년 2회차 이전 및 2026년 2회차)	<ul style="list-style-type: none"> ■ 검정고시 합격증명서(대입전형용) 1부 ■ 검정고시 성적증명서 1부 ■ (국내 고교 재학 사실이 있는 경우) 학교생활기록부 1부
외국계 고교 2027년 2월 이전 졸업(예정)자		<ul style="list-style-type: none"> ■ 성적증명서 1부 ■ 졸업(예정)증명서 1부 ※ 아포스티유확인서 또는 해당국가 영사관에서 영사 확인(학력인정확인)을 받아야 하며, 외국어(영어 제외)로 된 모든 서류는 한국어로 번역·공증하여 원본과 함께 제출하여야 함 ■ (국내 고교 재학 사실이 있는 경우) 학교생활기록부 1부

- ※ 모든 제출서류는 원본 서류만 인정함
- ※ 검정고시 및 외국계 고교 출신자의 경우 국내 고교 재학 사실이 있을 시 학교생활기록부 사본 1부를 충청국제캠퍼스 입학과로 제출해야 함(마감 시간 도착분까지 인정)
- ※ 학교생활기록부 사본 제출 시 학교장 직인 날인 또는 원본대조필 후 제출하여야 함
- ※ 제출서류는 원서접수 마감일 기준 1개월 이내 발급한 서류여야 함(외국고교 졸업(예정)자 제외)
- ※ 지원자격 적합 여부를 판단하기 위해 추가 서류 제출을 요구할 수 있음

7. 동점자 처리기준

우선순위

- | | |
|--------------------------------------|-----------------------------------|
| · 1순위 : 본교 반영 교과 평균등급 우수자 | · 5순위 : 본교 반영 교과 중 영어 교과 평균등급 우수자 |
| · 2순위 : 본교 반영 교과 중 국·수·영 교과 평균등급 우수자 | · 6순위 : 본교 반영 교과 중 과학 교과 평균등급 우수자 |
| · 3순위 : 본교 반영 교과 중 국어 교과 평균등급 우수자 | · 7순위 : 본교 반영 교과 중 사회 교과 평균등급 우수자 |
| · 4순위 : 본교 반영 교과 중 수학 교과 평균등급 우수자 | |

- ※ 검정고시 출신자와 학생부 반영자가 동점일 경우 학생부 반영자에게 우선순위를 부여함
- ※ 검정고시 출신자간 동점일 경우 국어, 수학, 영어, 한국사 취득점수 순으로 우선순위를 부여함
- ※ 위와 같이 우선순위를 적용하고도 동점자가 발생할 경우 대학입학전형관리위원회에서 결정함

학생부위주(교과) - 지역인재 I 전형

1. 모집단위 및 모집인원

구분	학부	모집단위	모집인원
충청국제캠퍼스	인문사회학부	경찰행정학전공	7
		경찰경호학전공	3
	보건의료학부	간호학과(교직), (간호교육인증)	42
		물리치료학과	5
		응급구조학과	2
		작업치료학과	2
		반려동물사육학전공	1
	문화예술체육학부	스포츠재활복지학전공	1
		스포츠건강관리학전공	3
	소계		
고양창의캠퍼스	자율설계학부		8
	소계		8
합계			74

※ (교직)은 교직과정이 설치된 모집단위로 졸업 후 교원자격증 취득 가능

※ (간호교육인증)은 한국간호교육평가원 시행 간호교육인증평가 인증

2. 지원자격

고교 졸업자(2027년 2월 졸업예정자 포함)로서 충청권(대전, 충남, 충북, 세종지역)고교에서 입학부터 졸업까지 이수한 자

※ 단, 간호학과의 경우 2022년 이후(2022년 포함) 중학교 입학자는 아래 두 가지 요건을 모두 충족해야 함.

1. 비수도권 지역(서울, 인천, 경기도 전역을 제외한 지역)에 소재한 중학교를 입학부터 졸업까지 이수하고, 중학교가 소재한 해당 지역(권역)에 거주한 자
2. 충청권(대전, 세종, 충남, 충북) 지역에 소재한 고등학교를 입학부터 졸업까지 이수하고, 재학 기간 내에 충청권(대전, 세종, 충남, 충북)에 거주한 자

※ **대학수학능력시험 최저학력기준 : 없음**

3. 전형방법

선발방법	전형요소	반영비율(%)	최고점	최저점	실질반영비율(%)
일괄합산	학생부(교과)	100	1,000	440	100

※ 학생부 교과목 반영방법은 [06. 성적 반영방법] 참고

4. 선발원칙

가. 학생부(교과) 반영방법에 의한 전형총점 석차 순위로 최종합격자를 선발함

나. 예비합격자는 전형총점 석차 순위로 예비번호를 부여하며, 합격자 발표와 동시에 공고함

5. 전형일정

구분	일정	비고
원서접수	2026. 09. 07.(월) ~ 09. 11.(금)	인터넷접수(진학어플라이)
서류제출	2026. 09. 07.(월) ~ 09. 28.(월) 14시까지	등기우편 또는 방문접수 (마감 시간 도착분에 한함/주말, 공휴일 방문접수 불가)
합격자 발표	2026. 11. 10.(화) 이내	입학정보 홈페이지 공지 (www.joongbu.ac.kr/ipsi)

6. 제출서류

대상자		제출서류
국내 고교 졸업(예정)자	2024년 2월 졸업자 ~ 2027년 2월 이전 졸업(예정)자	<ul style="list-style-type: none"> ■ 학생부 온라인 제공 동의자 : 제출서류 없음 ■ 학생부 온라인 제공 비동의자 및 비대상교 출신자 : 학교생활기록부 1부
	2023년 2월 이전 졸업자	<ul style="list-style-type: none"> ■ 학교생활기록부 1부 ※ 2005년 2월 졸업자 ~ 2023년 2월 졸업자 중 오프라인이 아닌 온라인으로 제출을 희망하는 경우 '온라인 생성신청 시스템'을 통해 대입전형자료 온라인 제공 신청 가능

※ 모든 제출서류는 원본 서류만 인정함

※ 제출서류는 원서접수 마감일 기준 1개월 이내 발급한 서류여야 함

※ 학교생활기록부 사본 제출 시 학교장 직인 날인 또는 원본대조필 후 제출하여야 함

7. 동점자 처리기준

우선순위	
· 1순위 : 본교 반영 교과 평균등급 우수자	· 5순위 : 본교 반영 교과 중 영어 교과 평균등급 우수자
· 2순위 : 본교 반영 교과 중 국·수·영 교과 평균등급 우수자	· 6순위 : 본교 반영 교과 중 과학 교과 평균등급 우수자
· 3순위 : 본교 반영 교과 중 국어 교과 평균등급 우수자	· 7순위 : 본교 반영 교과 중 사회 교과 평균등급 우수자
· 4순위 : 본교 반영 교과 중 수학 교과 평균등급 우수자	

※ 위와 같이 우선순위를 적용하고도 동점자가 발생할 경우 대학입학전형관리위원회에서 결정함

학생부위주(교과) - 지역인재 II전형

1. 모집단위 및 모집인원

구분	학부	모집단위	모집인원
충청국제캠퍼스	보건의료학부	간호학과(교직), (간호교육인증)	3

※ (교직)은 교직과정이 설치된 모집단위로 졸업 후 교원자격증 취득 가능

※ (간호교육인증)은 한국간호교육평가원 시행 간호교육인증평가 인증

2. 지원자격

구분	지원자격
공통사항	<ul style="list-style-type: none"> ■ 충청권(대전, 충남, 충북, 세종지역) 고교에서 입학부터 졸업까지 이수한 고교 졸업자(2027년 2월 졸업예정자 포함)로서 다음 자격 요건 ①, ②, ③ 중 하나를 충족하는 자
①기초생활수급자	<ul style="list-style-type: none"> ■ 「국민기초생활보장법」 제2조 제1호, 제2호의 규정에 의한 수급(권)자 및 자녀
②차상위계층자	<ul style="list-style-type: none"> ■ 「국민기초생활보장법」 제2조 제10호에 따른 차상위계층 중 복지급여(차상위 본인부담경감, 차상위 자활급여, 차상위 장애수당, 차상위 장애인연금부가급여)를 받고 있는 가구 학생 또는 차상위계층 확인서 발급 대상 가구 학생
③한부모가족지원대상자	<ul style="list-style-type: none"> ■ 「한부모가족지원법」 제5조 및 제5조의2에 따른 지원대상 가구 학생

※ 단, 2022년 이후(2022년 포함) 중학교 입학자는 아래 두 가지 요건을 모두 충족해야 함.

1. 비수도권 지역(서울, 인천, 경기도 전역을 제외한 지역)에 소재한 중학교를 입학부터 졸업까지 이수하고, 중학교가 소재한 해당 지역(권역)에 거주한 자
2. 충청권(대전, 세종, 충남, 충북) 지역에 소재한 고등학교를 입학부터 졸업까지 이수하고, 재학 기간 내에 충청권(대전, 세종, 충남, 충북)에 거주한 자

※ 대학수학능력시험 최저학력기준 : 없음

3. 전형방법

선발방법	전형요소	반영비율(%)	최고점	최저점	실질반영비율(%)
일괄합산	학생부(교과)	100	1,000	440	100

※ 학생부 교과목 반영방법은 [06. 성적 반영방법] 참고

4. 선발원칙

가. 학생부(교과) 반영방법에 의한 전형총점 석차 순위로 최종합격자를 선발함

나. 예비합격자는 전형총점 석차 순위로 예비번호를 부여하며, 합격자 발표와 동시에 공고함

5. 전형일정

구분	일정	비고
원서접수	2026. 09. 07.(월) ~ 09. 11.(금)	인터넷접수(진학어플라이)
서류제출	2026. 09. 07.(월) ~ 09. 28.(월) 14시까지	등기우편 또는 방문접수 (마감 시간 도착분에 한함/주말, 공휴일 방문접수 불가)
합격자 발표	2026. 11. 10.(화) 이내	입학정보 홈페이지 공지 (www.joongbu.ac.kr/lipsi)

6. 제출서류

대상자		제출서류
국내 고교 졸업(예정)자	2024년 2월 졸업자 ~ 2027년 2월 이전 졸업(예정)자	<ul style="list-style-type: none"> ■ 학생부 온라인 제공 동의자 : ■ 제출서류 없음 ■ 학생부 온라인 제공 비동의자 및 비대상교 출신자 : ■ 학교생활기록부 1부
	2023년 2월 이전 졸업자	<ul style="list-style-type: none"> ■ 학교생활기록부 1부 ※ 2005년 2월 졸업자 ~ 2023년 2월 졸업자 중 오프라인이 아닌 온라인으로 제출을 희망하는 경우 '온라인 생성신청 시스템'을 통해 대입전형자료 온라인 제공 신청 가능
전형관련 입증서류 (해당되는 지원 자격 1개 선택 제출)		비고
기초생활 수급자	<ul style="list-style-type: none"> ■ 국민기초생활보장 수급자 증명서 1부 	<ul style="list-style-type: none"> ■ 정부24 또는 관할 주민자치센터 발행 ■ 지원자가 수급권자로 기재되도록 발급 ■ 지원자가 대상자가 아닌 경우 (본인기준 가족관계증명서 추가제출) ■ 차상위본인부담경감대상자증명서는 국민건강보험공단 발행
차상위 계층자	<ul style="list-style-type: none"> ■ 차상위본인부담경감대상자증명서 1부 	
	<ul style="list-style-type: none"> ■ 차상위계층 확인서 1부 	
	<ul style="list-style-type: none"> ■ 자활근로자 확인서 1부 	
	<ul style="list-style-type: none"> ■ 장애인연금 대상자 확인서 1부 	
한부모가족 지원대상자	<ul style="list-style-type: none"> ■ 장애인연금 대상자 확인서 1부 ■ 한부모가족 증명서 1부 	

- ※ 모든 제출서류는 원본 서류만 인정함
- ※ 제출서류는 원서접수 마감일 기준 1개월 이내 발급한 서류여야 함
- ※ 학교생활기록부 사본 제출 시 학교장 직인 날인 또는 원본대조필 후 제출하여야 함
- ※ 지원자격 적합 여부를 판단하기 위해 추가 서류 제출을 요구할 수 있음

7. 동점자 처리기준

우선순위	
· 1순위 : 본교 반영 교과 평균등급 우수자	· 5순위 : 본교 반영 교과 중 영어 교과 평균등급 우수자
· 2순위 : 본교 반영 교과 중 국·수·영 교과 평균등급 우수자	· 6순위 : 본교 반영 교과 중 과학 교과 평균등급 우수자
· 3순위 : 본교 반영 교과 중 국어 교과 평균등급 우수자	· 7순위 : 본교 반영 교과 중 사회 교과 평균등급 우수자
· 4순위 : 본교 반영 교과 중 수학 교과 평균등급 우수자	

- ※ 위와 같이 우선순위를 적용하고도 동점자가 발생할 경우 대학입학전형관리위원회에서 결정함

학생부위주(교과) - 국가보훈대상자전형

1. 모집단위 및 모집인원

구분	학부	모집단위	모집인원
충청국제캠퍼스	인문사회학부	경찰행정학전공	1
	보건의료학부	물리치료학과	1
	소계		2
고양창의캠퍼스	인문사회학부	경영학전공	1
	미래융합공학부	전기전자공학전공	1
	소계		2
합계			4

2. 지원자격

고교 졸업자(2027년 2월 졸업예정자 포함) 혹은 그와 동등한 학력을 갖추었다고 인정되는자로서 아래의 요건을 충족하는 자

[국가보훈기본법] 제3조제2호의 따른 국가보훈대상자로서 국가보훈관계법령에 따른 교육지원대상자 보훈(지)청장이 발급하는 대학입학특별전형 대상자 증명서 발급 가능자

※ 대학수학능력시험 최저학력기준 : 없음

3. 전형방법

선발방법	전형요소	반영비율(%)	최고점	최저점	실질반영비율(%)
일괄합산	학생부(교과)	100	1,000	440	100

※ 학생부 교과목 반영방법은 [06. 성적 반영방법] 참고

4. 선발원칙

- 가. 학생부(교과) 반영방법에 의한 전형총점 석차 순위로 최종합격자를 선발함
- 나. 예비합격자는 전형총점 석차 순위로 예비번호를 부여하며, 합격자 발표와 동시에 공고함
- 다. 검정고시출신자는 본 대학교 성적반영기준으로 학생부(교과)등급을 산정함

5. 전형일정

구분	일정	비고
원서접수	2026. 09. 07.(월) ~ 09. 11.(금)	인터넷접수(진학어플라이)
서류제출	2026. 09. 07.(월) ~ 09. 28.(월) 14시까지	등기우편 또는 방문접수 (마감 시간 도착분에 한함/주말, 공휴일 방문접수 불가)
합격자 발표	2026. 11. 10.(화) 이내	입학정보 홈페이지 공지 (www.joongbu.ac.kr/ipsi)

6. 제출서류

대상자		제출서류
국내 고교 졸업(예정)자	2024년 2월 졸업자 ~ 2027년 2월 이전 졸업(예정)자	■ 학생부 온라인 제공 동의자 ■ 학생부 온라인 제공 비동의자 및 비대상교 출신자 ■ 제출서류 없음 ■ 학교생활기록부 1부
	2023년 2월 이전 졸업자	■ 학교생활기록부 1부 ※ 2005년 2월 졸업자 ~ 2023년 2월 졸업자 중 오프라인이 아닌 온라인으로 제출을 희망하는 경우 '온라인 생성신청 시스템'을 통해 대입전형자료 온라인 제공 신청 가능
검정고시 출신자	검정고시 대입전형자료 온라인 제공 동의자 (2018년 1회차 ~ 2026년 1회차)	■ (국내 고교 재학 사실이 있는 경우) 학교생활기록부 1부
	검정고시 대입전형자료 온라인 제공 비동의자 (2017년 2회차 이전 및 2026년 2회차)	■ 검정고시 합격증명서(대입전형용) 1부 ■ 검정고시 성적증명서 1부 ■ (국내 고교 재학 사실이 있는 경우) 학교생활기록부 1부
외국계 고교 2027년 2월 이전 졸업(예정)자		■ 성적증명서 1부 ■ 졸업(예정)증명서 1부 ※ 아포스티유확인서 또는 해당국가 영사관에서 영사 확인(학력인정확인)을 받아야 하며, 외국어(영어 제외)로 된 모든 서류는 한국어로 번역·공증하여 원본과 함께 제출하여야 함 ■ (국내 고교 재학 사실이 있는 경우) 학교생활기록부 1부
전형관련 입증서류		■ 대학입학특별전형대상자 증명서(국가보훈처 발행) 1부

- ※ 모든 제출서류는 원본 서류만 인정함
- ※ 검정고시 및 외국계 고교 출신자의 경우 국내 고교 재학 사실이 있을 시 학교생활기록부 사본 1부를 충청국제캠퍼스 입학과로 제출해야 함(마감 시간 도착분까지 인정)
- ※ 학교생활기록부 사본 제출 시 학교장 직인 날인 또는 원본대조필 후 제출하여야 함
- ※ 제출서류는 원서접수 마감일 기준 1개월 이내 발급한 서류여야 함(외국고교 졸업(예정)자 제외)
- ※ 지원자격 적합 여부를 판단하기 위해 추가 서류 제출을 요구할 수 있음

7. 동점자 처리기준

우선순위	
· 1순위 : 본교 반영 교과 평균등급 우수자	· 5순위 : 본교 반영 교과 중 영어 교과 평균등급 우수자
· 2순위 : 본교 반영 교과 중 국·수·영 교과 평균등급 우수자	· 6순위 : 본교 반영 교과 중 과학 교과 평균등급 우수자
· 3순위 : 본교 반영 교과 중 국어 교과 평균등급 우수자	· 7순위 : 본교 반영 교과 중 사회 교과 평균등급 우수자
· 4순위 : 본교 반영 교과 중 수학 교과 평균등급 우수자	

- ※ 검정고시 출신자와 학생부 반영자가 동점일 경우 학생부 반영자에게 우선순위를 부여함
- ※ 검정고시 출신자간 동점일 경우 국어, 수학, 영어, 한국사 취득점수 순으로 우선순위를 부여함
- ※ 위와 같이 우선순위를 적용하고도 동점자가 발생할 경우 대학입학전형관리위원회에서 결정함

학생부위주(교과) - 농어촌학생전형 (정원외)
1. 모집단위 및 모집인원

구분	학부	모집단위	모집인원	
충청국제캠퍼스	인문사회학부	경찰행정학전공	(5)이내	
		경찰경호학전공	(5)이내	
		항공운항서비스학전공	(3)이내	
	보건의료학부	간호학과(교직), (간호교육인증)	(3)이내	
		물리치료학과	(3)이내	
		반려동물사육학전공	(4)이내	
고양창의캠퍼스	인문사회학부	경영학전공	(4)이내	
		글로벌무역학전공	(4)이내	
		미디어커뮤니케이션학전공	(4)이내	
		문헌정보학전공	(2)이내	
		항공서비스학전공	(5)이내	
	보건의료학부	동물보건학과(동물보건사 양성기관 평가인증)	(3)이내	
	사범학부	유아교육과	(2)이내	
		특수교육과	중등특수교육	(1)이내
		특수체육교육과	(1)이내	
	미래융합공학부	건축학전공	(4)이내	
		게임소프트웨어전공	(4)이내	
		정보보호학전공	(4)이내	
		인공지능전공	(3)이내	
		전기전자공학전공	(4)이내	
		스마트모빌리티공학전공	(4)이내	
	문화예술체육학부	사진영상학전공(교직)	(4)이내	
		엔터테인먼트학전공	(4)이내	
		뷰티·패션비즈니스학전공	(3)이내	
	합계			36 (통합모집)

※ (교직)은 교직과정이 설치된 모집단위로 졸업 후 교원자격증 취득 가능

※ (간호교육인증)은 한국간호교육평가원 시행 간호교육인증평가 인증

※ (동물보건사 양성기관 평가인증)은 농림축산식품부 시행 동물보건사 양성기관 평가인증(동물보건사)

2. 지원자격

구분	지원자격
공통사항	■ 고교 졸업자(2027년 2월 졸업예정자 포함)로서 다음 자격 요건 ①, ② 중 하나를 충족하는 자
① 농어촌 지역 중·고등학교 6년 이수자	■ 중학교 입학일부터 고교 졸업(예정)일까지 농·어촌(읍·면) 또는 도서·벽지 지역의 중·고등학교에서 전 교육과정을 이수(예정)한 졸업(예정)자로서 중·고등학교 재학기간 동안 본인, 부, 모 모두가 농·어촌(읍·면) 또는 도서·벽지 지역에서 실제로 거주한 자
② 농어촌 지역 초·중·고등학교 12년 이수자	■ 초등학교 입학일부터 고교 졸업(예정)일까지 농·어촌(읍·면) 또는 도서·벽지 지역의 초·중·고등학교에서 전 교육과정을 이수(예정)한 졸업(예정)자로서 초·중·고등학교 재학기간 동안 본인이 농어촌(읍·면) 또는 도서·벽지 지역에서 실제로 거주한 자

※ 대학수학능력시험 최저학력기준 : 없음

<p>※ 유의사항</p> <ol style="list-style-type: none"> 1. 농어촌(읍·면) 지역은 「지방자치법」 제3조에 따른 읍·면 지역, 도서·벽지 지역은 「도서·벽지 교육진흥법」 시행규칙 제2조에 따른 도서·벽지 지역을 의미함 2. 초·중·고교 재학기간 중 행정구역 개편 등으로 읍·면이 동으로 변경 또는 도서·벽지 지역이 해제된 경우에는 지원 가능 3. 초·중·고교 재학기간 중 전학을 한 경우 전학 전·후 학교 모두가 읍·면 또는 도서·벽지에 소재하여야 함 4. 농어촌 및 도서·벽지 지역 소재 특수목적고, 검정고시 출신자는 지원 불가 5. 지원자격은 연속된 연수만을 인정함

3. 전형방법

선발방법	전형요소	반영비율(%)	최고점	최저점	실질반영비율(%)
일괄합산	학생부(교과)	100	1,000	440	100

※ 학생부 교과목 반영방법은 [06. 성적 반영방법] 참고

4. 선발원칙

- 가. 학생부(교과) 반영방법에 의한 전형총점 석차 순위로 최종합격자를 선발함
- 나. 예비합격자는 전형총점 석차 순위로 예비번호를 부여하며, 합격자 발표와 동시에 공고함

5. 전형일정

구분	일정	비고
원서접수	2026. 09. 07.(월) ~ 09. 11.(금)	인터넷접수(진학어플라이)
서류제출	2026. 09. 07.(월) ~ 09. 28.(월) 14시까지	등기우편 또는 방문접수 (마감 시간 도착분에 한함/주말, 공휴일 방문접수 불가)
합격자 발표	2026. 11. 10.(화) 이내	입학정보 홈페이지 공지 (www.joongbu.ac.kr/ipsi)

6. 제출서류

대상자		제출서류
국내 고교 졸업(예정)자	2024년 2월 졸업자 ~ 2027년 2월 이전 졸업(예정)자	<ul style="list-style-type: none"> ■ 학생부 온라인 제공 동의자 ■ 제출서류 없음 ■ 학생부 온라인 제공 비동의자 및 비대상교 출신자 ■ 학교생활기록부 1부
	2023년 2월 이전 졸업자	<ul style="list-style-type: none"> ■ 학교생활기록부 1부 ※ 2005년 2월 졸업자 ~ 2023년 2월 졸업자 중 오프라인이 아닌 온라인으로 제출을 희망하는 경우 '온라인 생성신청 시스템'을 통해 대입전형자료 온라인 제공 신청 가능
	전형관련 입증서류	
필수		<ul style="list-style-type: none"> ■ 농어촌학생전형 추천서 1부 ■ 입학정보 홈페이지 양식 참고 ■ 중학교 생활기록부 1부 ■ 학교장 직인 날인 또는 원본대조필 후 제출
선택1	중·고등학교 6년 이수자	<ul style="list-style-type: none"> ■ 본인기준 가족관계증명서 1부 ■ 지원자 본인 기준으로 발급
		<ul style="list-style-type: none"> ■ 부, 모, 본인기준 주민등록초본 각 1부 ■ 지원자 및 부와 모의 주소변동 내역이 기록된 것(전체주소)
		<ul style="list-style-type: none"> ■ 부모이혼 <ul style="list-style-type: none"> ■ 친부모 혼인관계증명서 1부 ■ 지원자 본인기준 기본증명서 1부
		<ul style="list-style-type: none"> ■ 부모사망 <ul style="list-style-type: none"> ■ 사망한 부(모)의 기본증명서 1부
		<ul style="list-style-type: none"> ■ 입양 <ul style="list-style-type: none"> ■ 입양관계증명서 1부
		<ul style="list-style-type: none"> ■ 양자 <ul style="list-style-type: none"> ■ 친양자입양관계증명서 1부
		<ul style="list-style-type: none"> ■ 읍·면·동 주민센터 또는 대한민국법원 전자가족관계 등록시스템에서 발급 가능 (http://efamily.scourt.go.kr)
선택2	초·중·고등학교 12년 이수자	<ul style="list-style-type: none"> ■ 초등학교 생활기록부 1부 ■ 학교장 직인 날인 또는 원본대조필 후 제출
		<ul style="list-style-type: none"> ■ 본인기준 주민등록초본 1부 ■ 지원자의 주소변동 내역이 기록된 것(전체주소)

※ 모든 제출서류는 원본 서류만 인정함

※ 제출서류는 원서접수 마감일 기준 1개월 이내 발급한 서류여야 함

※ 학교생활기록부 사본 제출 시 학교장 직인 날인 또는 원본대조필 후 제출하여야 함

※ 지원자격 적합 여부를 판단하기 위해 추가 서류 제출을 요구할 수 있음

※ 입학 후 추가 제출서류(2027년 2월 졸업예정자에 한함)

농어촌학생전형의 최종등록자 중 2027년 2월 졸업예정자는 고교 졸업 시까지 지원 자격 요건을 모두 유지하여야 하며, 이를 입증하기 위해 서류를 추가로 제출하여야 함. 미제출 시 입학 이후라도 입학이 취소될 수 있음

구분	제출서류
중·고등학교 6년 이수자	<ul style="list-style-type: none"> ■ 고교 학교생활기록부 1부 ■ 부·모·지원자의 주민등록초본 1부(전체주소)
초·중·고등학교 12년 이수자	<ul style="list-style-type: none"> ■ 고교 학교생활기록부 1부 ■ 지원자의 주민등록초본 1부(전체주소)

- 발급일자 : 2027. 03. 01.(월) 이후 발급분에 한하며 관련서류 원본을 2027. 03. 12.(금)까지 충청국제캠퍼스 입학과로 반드시 제출하여야 함

- 학교생활기록부 사본 제출 시 학교장 직인 날인 또는 원본대조필 후 제출하여야 함

7. 동점자 처리기준

우선순위

- | | |
|--------------------------------------|-----------------------------------|
| · 1순위 : 본교 반영 교과 평균등급 우수자 | · 5순위 : 본교 반영 교과 중 영어 교과 평균등급 우수자 |
| · 2순위 : 본교 반영 교과 중 국·수·영 교과 평균등급 우수자 | · 6순위 : 본교 반영 교과 중 과학 교과 평균등급 우수자 |
| · 3순위 : 본교 반영 교과 중 국어 교과 평균등급 우수자 | · 7순위 : 본교 반영 교과 중 사회 교과 평균등급 우수자 |
| · 4순위 : 본교 반영 교과 중 수학 교과 평균등급 우수자 | |

※ 위와 같이 우선순위를 적용하고도 동점자가 발생할 경우 대학입학전형관리위원회에서 결정함

학생부위주(교과) - 특성화고교졸업자전형(정원외)

1. 모집단위 및 모집인원

구분	학부	모집단위	모집인원
충청국제캠퍼스	인문사회학부	경찰행정학전공	(4)이내
		항공운항서비스학전공	(3)이내
	보건의료학부	물리치료학과	(3)이내
		반려동물사육학전공	(4)이내
고양창의캠퍼스	인문사회학부	경영학전공	(4)이내
		글로벌무역학전공	(4)이내
		항공서비스학전공	(5)이내
	보건의료학부	동물보건학과(동물보건사 양성기관 평가인증)	(3)이내
	미래융합공학부	건축학전공	(3)이내
		게임소프트웨어전공	(4)이내
		정보보호학전공	(4)이내
		인공지능전공	(3)이내
		전기전자공학전공	(4)이내
		스마트모빌리티공학전공	(4)이내
	문화예술체육학부	만화애니메이션학전공	(5)이내
사진영상학전공(교직)		(4)이내	
합계			18 (통합모집)

- ※ (동물보건사 양성기관 평가인증)은 농림축산식품부 시행 동물보건사 양성기관 평가인증(동물보건사)
- ※ (교직)은 교직과정이 설치된 모집단위로 졸업 후 교원자격증 취득 가능

2. 지원자격

- 가. 고교 졸업자(2027년 2월 졸업예정자 포함)로서 다음 1), 2) 자격 요건 중 하나를 충족하는 자
- 1) 「초·중등교육법 시행령」 제91조제1항에 따른 특성화고등학교, 일반계 고등학교(舊 종합고등학교)의 전문계 학과에서 입학 후 전 교육과정을 이수(예정)하고, 본교의 지원 모집단위와 동일한 계열의 기준학과를 졸업(예정)한 자
 - 2) 「초·중등교육법 시행령」 제91조제1항에 따른 특성화고등학교, 일반계 고등학교(舊 종합고등학교)의 전문계 학과에서 입학 후 전 교육과정을 이수(예정)하고 졸업(예정)한 자로서 본교의 지원 모집단위와 관련된 전문교과를 30단위 이상 이수한 자
 - ※ 전문교과 30단위 이상 이수한 자의 동일계열 인정여부는 본 대학 입학전형관리위원회에서 결정함
- 나. 검정고시출신자 및 학교생활기록부가 없는 자는 지원할 수 없음
- 다. 마이스터 고등학교 졸업(예정)자, 일반계(舊 종합)고등학교의 '보통과' 는 지원할 수 없음
- ※ **대학수학능력시험 최저학력기준 : 없음**

3. 모집단위별 기준 학과

학부	모집단위	동일계열 인정고교 기준학과
인문사회 학부	경찰행정학전공	경영사무과, 방송통신과, 사회복지과, 산업안전과, 정보컴퓨터과, 재무회계과
	항공운항서비스학전공	경영사무과, 관광경영과, 관광레저과, 조리식음료과, 항공과, 미용과, 식품가공과
	항공서비스학전공	
	경영학전공	경영사무과, 금융과, 관광레저과, 디자인과, 문화콘텐츠과, 유통과, 정보컴퓨터과, 조리식음료과, 재무회계과, 판매과, 섬유과, 의류과, 관광경영과, 경영정보과
	글로벌무역학전공	무역정보과, 회계정보과
보건의료 학부	물리치료학과	미용과, 보건간호과, 사회복지과, 보육과
	반려동물사육학전공	농업과, 동물자원과, 식품가공과, 해양레저과, 해양생산과, 수산양식과, 원예과
	동물보건학과	산림자원과, 농업기계과, 농업토목과
미래융합 공학부	건축학전공	기계과, 건축시공과, 농업토목과, 디자인과, 조경과, 토목과, 산업안전과, 환경보건과, 금속재료과, 세라믹과, 산업설비과
	게임소프트웨어전공	건축시공과, 경영사무과, 기계과, 냉동공조과, 디자인과, 문화콘텐츠과, 방송통신과, 산업설비과, 유통과, 재무회계과, 전기과, 전자과, 정보처리과, 정보컴퓨터과
	정보보호학전공	
	인공지능전공	판매과, 항공과, 화학공업과, 산업안전과, 항해과, 기관과, 금속재료과, 세라믹과
	전기전자공학전공	자동차과, 조선과, 인쇄출판과, 환경보건과
	스마트모빌리티공학전공	
문화예술 체육학부	만화애니메이션학전공	디자인과, 문화콘텐츠과, 재무회계과, 판매과, 공예과, 섬유과, 의류과
	사진영상학전공	

※ 상기 동일 계열 기준학과명은 한국대학교육협의회에서 제공하는 특성화고 기준학과 정보에 따라 변경될 수 있음

4. 전형방법

선발방법	전형요소	반영비율(%)	최고점	최저점	실질반영비율(%)
일괄합산	학생부(교과)	100	1,000	440	100

※ 학생부 교과목 반영방법은 [06. 성적 반영방법] 참고

5. 선발원칙

- 가. 학생부(교과) 반영방법에 의한 전형총점 석차 순위로 최종합격자를 선발함
- 나. 예비합격자는 전형총점 석차 순위로 예비번호를 부여하며, 합격자 발표와 동시에 공고함

6. 전형일정

구분	일정	비고
원서접수	2026. 09. 07.(월) ~ 09. 11.(금)	인터넷접수(진학어플라이)
서류제출	2026. 09. 07.(월) ~ 09. 28.(월) 14시까지	등기우편 또는 방문접수 (마감 시간 도착분에 한함/주말, 공휴일 방문접수 불가)
합격자 발표	2026. 11. 10.(화) 이내	입학정보 홈페이지 공지 (www.joongbu.ac.kr/ipsi)

7. 제출서류

대상자		제출서류
특성화고교 졸업(예정)자	2024년 2월 졸업자 ~ 2027년 2월 이전 졸업(예정)자	학생부 온라인 제공 동의자 ■ 제출서류 없음 학생부 온라인 제공 비동의자 및 비대상교 출신자 ■ 학교생활기록부 1부
	2023년 2월 이전 졸업자	■ 학교생활기록부 1부 ※ 2005년 2월 졸업자 ~ 2023년 2월 졸업자 중 오프라인이 아닌 온라인으로 제출을 희망하는 경우 '온라인 생성신청 시스템'을 통해 대입전형자료 온라인 제공 신청 가능
	전형관련 입증서류	■ 특성화고교 기준학과 인정서 1부 ※ 입학정보 홈페이지 양식 참고

- ※ 모든 제출서류는 원본 서류만 인정함
- ※ 제출서류는 원서접수 마감일 기준 1개월 이내 발급한 서류여야 함
- ※ 학교생활기록부 사본 제출 시 학교장 직인 날인 또는 원본대조필 후 제출하여야 함
- ※ 지원자격 적합 여부를 판단하기 위해 추가 서류 제출을 요구할 수 있음

8. 동점자 처리기준

우선순위	
· 1순위 : 본교 반영 교과 평균등급 우수자	· 5순위 : 본교 반영 교과 중 영어 교과 평균등급 우수자
· 2순위 : 본교 반영 교과 중 국·수·영 교과 평균등급 우수자	· 6순위 : 본교 반영 교과 중 과학 교과 평균등급 우수자
· 3순위 : 본교 반영 교과 중 국어 교과 평균등급 우수자	· 7순위 : 본교 반영 교과 중 사회 교과 평균등급 우수자
· 4순위 : 본교 반영 교과 중 수학 교과 평균등급 우수자	

- ※ 위와 같이 우선순위를 적용하고도 동점자가 발생할 경우 대학입학전형관리위원회에서 결정함

학생부위주(교과) - 기초생활수급자 및 차상위계층자, 한부모가족지원대상자전형(정원외)

1. 모집단위 및 모집인원

구분	학부	모집단위	모집인원	
충청국제캠퍼스	인문사회학부	경찰행정학전공	(5)이내	
		경찰경호학전공	(5)이내	
		항공운항서비스학전공	(3)이내	
	보건의료학부	간호학과(교직), (간호교육인증)	(3)이내	
		물리치료학과	(3)이내	
		반려동물사육학전공	(4)이내	
고양창의캠퍼스	인문사회학부	경영학전공	(4)이내	
		글로벌무역학전공	(4)이내	
		미디어커뮤니케이션학전공	(4)이내	
		문헌정보학전공	(2)이내	
		항공서비스학전공	(5)이내	
	보건의료학부	동물보건학과(동물보건사 양성기관 평가인증)	(3)이내	
	사범학부	특수교육과	유아특수교육	(1)이내
			초등특수교육	(1)이내
	미래융합공학부	건축학전공	건축학전공	(4)이내
			게임소프트웨어전공	(4)이내
			정보보호학전공	(4)이내
			인공지능전공	(3)이내
			전기전자공학전공	(4)이내
			스마트모빌리티공학전공	(4)이내
	문화예술체육학부	사진영상학전공(교직)	사진영상학전공(교직)	(4)이내
			엔터테인먼트학전공	(4)이내
뷰티·패션비즈니스학전공			(3)이내	
합계			36 (통합모집)	

※ (교직)은 교직과정이 설치된 모집단위로 졸업 후 교원자격증 취득 가능

※ (간호교육인증)은 한국간호교육평가원 시행 간호교육인증평가 인증

※ (동물보건사 양성기관 평가인증)은 농림축산식품부 시행 동물보건사 양성기관 평가인증(동물보건사)

2. 지원자격

구 분	지원자격
공통사항	<ul style="list-style-type: none"> 고교 졸업자(2027년 2월 졸업예정자 포함) 또는 법령에 의하여 동등 이상의 학력이 있다고 인정되는 자로서 다음 자격 요건 ①, ②, ③ 중 하나를 충족하는 자
①기초생활수급자	<ul style="list-style-type: none"> 「국민기초생활보장법」 제2조 제1호, 제2호의 규정에 의한 수급(권)자 및 자녀
②차상위계층자	<ul style="list-style-type: none"> 「국민기초생활보장법」 제2조 제10호에 따른 차상위계층 중 복지급여(차상위 본인부담경감, 차상위 자활급여, 차상위 장애수당, 차상위 장애인연금부가급여)를 받고 있는 가구 학생 또는 차상위계층 확인서 발급 대상 가구 학생
③한부모가족지원대상자	<ul style="list-style-type: none"> 「한부모가족지원법」 제5조 및 제5조의2에 따른 지원대상 가구 학생

※ 대학수학능력시험 최저학력기준 : 없음

3. 전형방법

선발방법	전형요소	반영비율(%)	최고점	최저점	실질반영비율(%)
일괄합산	학생부(교과)	100	1,000	440	100

※ 학생부 교과목 반영방법은 [06. 성적 반영방법] 참고

4. 선발원칙

- 가. 학생부(교과) 반영방법에 의한 전형총점 석차 순위로 최종합격자를 선발함
- 나. 예비합격자는 전형총점 석차 순위로 예비번호를 부여하며, 합격자 발표와 동시에 공고함
- 다. 검정고시출신자는 본 대학교 성적반영기준으로 학생부(교과)등급을 산정함

5. 전형일정

구분	일정	비고
원서접수	2026. 09. 07.(월) ~ 09. 11.(금)	인터넷접수(진학어플라이)
서류제출	2026. 09. 07.(월) ~ 09. 28.(월) 14시까지	등기우편 또는 방문접수 (마감 시간 도착분에 한함/주말, 공휴일 방문접수 불가)
합격자 발표	2026. 11. 10.(화) 이내	입학정보 홈페이지 공지 (www.joongbu.ac.kr/ipsi)

6. 제출서류

대상자		제출서류	
국내 고교 졸업(예정)자	2024년 2월 졸업자 ~ 2027년 2월 이전 졸업(예정)자	<ul style="list-style-type: none"> ■ 학생부 온라인 제공 동의자 ■ 제출서류 없음 ■ 학생부 온라인 제공 비동의자 및 비대상교 출신자 ■ 학교생활기록부 1부 	
	2023년 2월 이전 졸업자	<ul style="list-style-type: none"> ■ 학교생활기록부 1부 ※ 2005년 2월 졸업자 ~ 2023년 2월 졸업자 중 오프라인이 아닌 온라인으로 제출을 희망하는 경우 '온라인 생성신청 시스템'을 통해 대입전형자료 온라인 제공 신청 가능 	
검정고시 출신자	검정고시 대입전형자료 온라인 제공 동의자 (2018년 1회차 ~ 2026년 1회차)	<ul style="list-style-type: none"> ■ (국내 고교 재학 사실이 있는 경우) 학교생활기록부 1부 	
	검정고시 대입전형자료 온라인 제공 비동의자 (2017년 2회차 이전 및 2026년 2회차)	<ul style="list-style-type: none"> ■ 검정고시 합격증명서(대입전형용) 1부 ■ 검정고시 성적증명서 1부 ■ (국내 고교 재학 사실이 있는 경우) 학교생활기록부 1부 	
외국계 고교 2027년 2월 이전 졸업(예정)자		<ul style="list-style-type: none"> ■ 성적증명서 1부 ■ 졸업(예정)증명서 1부 ※ 아포스티유확인서 또는 해당국가 영사관에서 영사 확인(학력인정확인)을 받아야 하며, 외국어(영어 제외)로 된 모든 서류는 한국어로 번역·공증하여 원본과 함께 제출하여야 함 ■ (국내 고교 재학 사실이 있는 경우) 학교생활기록부 1부 	
전형관련 입증서류 (해당되는 지원 자격 1개 선택 제출)		비고	
기초생활 수급자	<ul style="list-style-type: none"> ■ 국민기초생활보장 수급자 증명서 1부 		
차상위 계층자	<ul style="list-style-type: none"> ■ 차상위본인부담경감대상자증명서 1부 ■ 차상위계층 확인서 1부 ■ 자활근로자 확인서 1부 ■ 장애수당 대상자 확인서 1부 ■ 장애인연금 대상자 확인서 1부 	<ul style="list-style-type: none"> ■ 정부24 또는 관할 주민자치센터 발행 ■ 지원자가 수급권자로 기재되도록 발급 ■ 지원자가 대상자가 아닌 경우 (본인기준 가족관계증명서 추가제출) ■ 차상위본인부담경감대상자증명서는 국민건강보험공단 발행 	
	한부모가족 지원대상자		<ul style="list-style-type: none"> ■ 한부모가족 증명서 1부

- ※ 모든 제출서류는 원본 서류만 인정함
- ※ 검정고시 및 외국계 고교 출신자의 경우 국내 고교 재학 사실이 있을 시 학교생활기록부 사본 1부를 충청 국제캠퍼스 입학과로 제출해야 함(마감 시간 도착분까지 인정)
- ※ 학교생활기록부 사본 제출 시 학교장 직인 날인 또는 원본대조필 후 제출하여야 함
- ※ 제출서류는 원서접수 마감일 기준 1개월 이내 발급한 서류여야 함(외국고교 졸업(예정)자 제외)
- ※ 지원자격 적합 여부를 판단하기 위해 추가 서류 제출을 요구할 수 있음

7. 동점자 처리기준

우선순위	
· 1순위 : 본교 반영 교과 평균등급 우수자	· 5순위 : 본교 반영 교과 중 영어 교과 평균등급 우수자
· 2순위 : 본교 반영 교과 중 국·수·영 교과 평균등급 우수자	· 6순위 : 본교 반영 교과 중 과학 교과 평균등급 우수자
· 3순위 : 본교 반영 교과 중 국어 교과 평균등급 우수자	· 7순위 : 본교 반영 교과 중 사회 교과 평균등급 우수자
· 4순위 : 본교 반영 교과 중 수학 교과 평균등급 우수자	

- ※ 검정고시 출신자와 학생부 반영자가 동점일 경우 학생부 반영자에게 우선순위를 부여함
- ※ 검정고시 출신자간 동점일 경우 국어, 수학, 영어, 한국사 취득점수 순으로 우선순위를 부여함
- ※ 위와 같이 우선순위를 적용하고도 동점자가 발생할 경우 대학입학전형관리위원회에서 결정함

학생부위주(교과) - 특수교육대상자전형(정원외)

1. 모집단위 및 모집인원

구분	학부	모집단위	모집인원	
고양캠퍼스	인문사회학부	경영학전공	(3)이내	
		글로벌무역학전공	(3)이내	
		미디어커뮤니케이션학전공	(3)이내	
	사범학부	유아교육과	(1)이내	
		특수교육과	유아특수교육	(1)이내
			초등특수교육	(1)이내
			중등특수교육	(1)이내
	미래융합공학부	건축학전공	(3)이내	
		게임소프트웨어전공	(3)이내	
		정보보호학전공	(3)이내	
		인공지능전공	(3)이내	
		전기전자공학전공	(3)이내	
		스마트모빌리티공학전공	(3)이내	
	문화예술체육학부	사진영상학전공(교직)	(3)이내	
		엔터테인먼트학전공	(3)이내	
		뷰티·패션비즈니스학전공	(3)이내	
	합계			3 (통합모집)

※ (교직)은 교직과정이 설치된 모집단위로 졸업 후 교원자격증 취득 가능

2. 지원자격

고교 졸업자(2027년 2월 졸업 예정자 포함) 혹은 그와 동등한 학력이 있다고 인정받은 자로서 아래의 요건을 충족하는 자

「장애인복지법」 제32조에 의한 장애인으로 시·군·구청에 등록되어 있는 자로서 「장애인 등에 대한 특수교육법」 제15조 및 동법시행령 제10조의 선정기준에 의한 자

※ 대학수학능력시험 최저학력기준 : 없음

3. 전형방법

선발방법	전형요소	반영비율(%)	최고점	최저점	실질반영비율(%)
일괄합산	학생부(교과)	100	1,000	440	100

※ 학생부 교과목 반영방법은 [06. 성적 반영방법] 참고

4. 선발원칙

- 가. 학생부(교과) 반영방법에 의한 전형총점 석차 순위로 최종합격자를 선발함
- 나. 예비합격자는 전형총점 석차 순위로 예비번호를 부여하며, 합격자 발표와 동시에 공고함
- 다. 검정고시출신자는 본 대학교 성적반영기준으로 학생부(교과)등급을 산정함

5. 전형일정

구분	일정	비고
원서접수	2026. 09. 07.(월) ~ 09. 11.(금)	인터넷접수(진학어플라이)
서류제출	2026. 09. 07.(월) ~ 09. 28.(월) 14시까지	등기우편 또는 방문접수 (마감 시간 도착분에 한함/주말, 공휴일 방문접수 불가)
합격자 발표	2026. 11. 10.(화) 이내	입학정보 홈페이지 공지 (www.joongbu.ac.kr/ipsi)

6. 제출서류

대상자		제출서류
국내 고교 졸업(예정)자	2024년 2월 졸업자 ~ 2027년 2월 이전 졸업(예정)자	<ul style="list-style-type: none"> ■ 학생부 온라인 제공 동의자 ■ 학생부 온라인 제공 비동의자 및 비대상교 출신자
	2023년 2월 이전 졸업자	<ul style="list-style-type: none"> ■ 학교생활기록부 1부 ■ 학교생활기록부 1부 ※ 2005년 2월 졸업자 ~ 2023년 2월 졸업자 중 오프라인이 아닌 온라인으로 제출을 희망하는 경우 '온라인 생성신청 시스템'을 통해 대입전형자료 온라인 제공 신청 가능
검정고시 출신자	검정고시 대입전형자료 온라인 제공 동의자 (2018년 1회차 ~ 2026년 1회차)	<ul style="list-style-type: none"> ■ (국내 고교 재학 사실이 있는 경우) 학교생활기록부 1부
	검정고시 대입전형자료 온라인 제공 비동의자 (2017년 2회차 이전 및 2026년 2회차)	<ul style="list-style-type: none"> ■ 검정고시 합격증명서(대입전형용) 1부 ■ 검정고시 성적증명서 1부 ■ (국내 고교 재학 사실이 있는 경우) 학교생활기록부 1부
외국계 고교 2027년 2월 이전 졸업(예정)자		<ul style="list-style-type: none"> ■ 성적증명서 1부 ■ 졸업(예정)증명서 1부 ※ 아포스티유확인서 또는 해당국가 영사관에서 영사 확인(학력인정확인)을 받아야 하며, 외국어(영어 제외)로 된 모든 서류는 한국어로 번역·공증하여 원본과 함께 제출하여야 함 ■ (국내 고교 재학 사실이 있는 경우) 학교생활기록부 1부
전형관련 입증서류		<ul style="list-style-type: none"> ■ 특수교육대상자 확인서 1부 ※ 입학정보 홈페이지 양식 참고 ■ 장애인증명서 1부 ■ 장애인등록증 1부
		택1 ※관할 주민자치센터 발행

- ※ 모든 제출서류는 원본 서류만 인정함
- ※ 검정고시 및 외국계 고교 출신자의 경우 국내 고교 재학 사실이 있을 시 학교생활기록부 사본 1부를 충청국제캠퍼스 입학과로 제출해야 함(마감 시간 도착분까지 인정)
- ※ 학교생활기록부 사본 제출 시 학교장 직인 날인 또는 원본대조필 후 제출하여야 함
- ※ 제출서류는 원서접수 마감일 기준 1개월 이내 발급한 서류여야 함(외국고교 졸업(예정)자 제외)
- ※ 지원자격 적합 여부를 판단하기 위해 추가 서류 제출을 요구할 수 있음

7. 동점자 처리기준

우선순위	
· 1순위 : 본교 반영 교과 평균등급 우수자	· 5순위 : 본교 반영 교과 중 영어 교과 평균등급 우수자
· 2순위 : 본교 반영 교과 중 국·수·영 교과 평균등급 우수자	· 6순위 : 본교 반영 교과 중 과학 교과 평균등급 우수자
· 3순위 : 본교 반영 교과 중 국어 교과 평균등급 우수자	· 7순위 : 본교 반영 교과 중 사회 교과 평균등급 우수자
· 4순위 : 본교 반영 교과 중 수학 교과 평균등급 우수자	

- ※ 검정고시 출신자와 학생부 반영자가 동점일 경우 학생부 반영자에게 우선순위를 부여함
- ※ 검정고시 출신자간 동점일 경우 국어, 수학, 영어, 한국사 취득점수 순으로 우선순위를 부여함
- ※ 위와 같이 우선순위를 적용하고도 동점자가 발생할 경우 대학입학전형관리위원회에서 결정함

실기/실적위주 - 실기우수자전형

1. 모집단위 및 모집인원

구분	학부	모집단위	모집인원	
충청국제캠퍼스	인문사회학부	경찰경호학전공	7	
	문화예술체육학부	스포츠재활복지학전공	8	
		스포츠건강관리학전공	9	
	소계			24
고양창의캠퍼스	사범학부	특수체육교육과	18	
	문화예술체육학부	산업디자인학전공	40	
		만화애니메이션학전공	58	
		사진영상학전공(교직)	17	
		연극영화학전공	연출/제작/기획	17
			연기	18
		실용음악학전공	기악	16
	뮤직프로덕션		8	
		보컬	18	
	소계			210
합계			234	

※ (교직)은 교직과정이 설치된 모집단위로 졸업 후 교원자격증 취득 가능

2. 지원자격

고교 졸업자(2027년 2월 졸업예정자 포함) 또는 법령에 의하여 동등 이상의 학력이 있다고 인정되는 자

※ 대학수학능력시험 최저학력기준 : 없음

3. 전형방법

가. 전형요소별 반영비율

선발방법	전형요소	반영비율(%)	최고점	최저점	실질반영비율(%)
일괄합산	학생부(교과)	20	200	120	16.3
	실기고사	80	800	390	83.7
	합계	100	1,000	510	100

※ 학생부 교과목 반영방법은 [06. 성적 반영방법] 참고

나. 실기고사

1) 경찰경호학전공

종목(택1)	내용	준비물
태권도	<ul style="list-style-type: none"> ■기본기술 및 응용기술 : 주먹지르기, 발차기 ■폼새 : 지정폼새(고려형), 자유폼새 또는 시범 발차기 	■태권도복, 태권도화
유도	<ul style="list-style-type: none"> ■기본기술 및 응용기술 : 기본낙법, 응용낙법, 메치기 	■유도복
합기도	<ul style="list-style-type: none"> ■기본기술 및 응용기술 : 기본낙법, 발차기, 덤블링, 핸드스프링 등 체조 	■합기도복
검도	<ul style="list-style-type: none"> ■기본기술 및 응용기술 : 칼차기, 발놀림, 후리기 및 공간치기 	■검도복, 호구, 죽도
용무도	<ul style="list-style-type: none"> ■기본기술 및 응용기술 : 기본자세, 손기술, 발기술 	■용무도복
특공무술	<ul style="list-style-type: none"> ■기본기술 및 응용기술 : 기본낙법, 발차기, 덤블링, 핸드스프링 등 체조 	■특공무술도복
공수도	<ul style="list-style-type: none"> ■기본기술 및 응용기술 : 기본연습, 이동연습, 카타(형) 	■공수도복
복싱	<ul style="list-style-type: none"> ■기본기술 및 응용기술 : 풋워크 및 가드, 공격기술, 방어기술 	■권투복, 권투장갑
유의사항	<ul style="list-style-type: none"> ■수험표, 신분증(주민등록증 또는 학생증 등) 반드시 지참 ■성명, 학교명 및 체육관명이 부착된 도복(복장) 착용 시 실기고사에 참가할 수 없음 (단, 테이프 등으로 블라인드 처리 시 착용 가능) ■실기고사 시 보호장구는 반드시 착용하여 부상에 대비하여야 하며, 부상 시 책임은 본인에게 있음 ※ 기타 자세한 사항은 경찰경호학전공 사무실(041-750-6412)에 문의바람 	

2) 스포츠재활복지학전공, 스포츠건강관리학전공

가) 종목별 등급 기준표

종목	등급	등급								
		1	2	3	4	5	6	7	8	9
10m왕복달리기 (2회 40m) (단위 : 초)	남	9.00 이하	9.30 ~ 9.01	9.60 ~ 9.31	9.90 ~ 9.61	10.20 ~ 9.91	10.50 ~ 10.21	10.80 ~ 10.51	11.10 ~ 10.81	11.11 이상
	여	9.70 이하	10.00 ~ 9.71	10.30 ~ 10.01	10.60 ~ 10.31	10.90 ~ 10.61	11.20 ~ 10.91	11.50 ~ 11.21	11.80 ~ 11.51	11.81 이상
제자리 높이뛰기 (씨전트 점프) (단위 : cm)	남	75 이상	74 ~ 70	69 ~ 65	64 ~ 60	59 ~ 55	54 ~ 50	49 ~ 45	44 ~ 40	39 이하
	여	55 이상	54 ~ 50	49 ~ 45	44 ~ 40	39 ~ 35	34 ~ 30	29 ~ 25	24 ~ 20	19 이하
유의사항	<ul style="list-style-type: none"> ■각 종목 등급 간 배점 간격 25.625점 ■운동복, 운동화 지참(스파이크는 불가) ■수험표, 신분증(주민등록증 또는 학생증 등) 반드시 지참 ※ 기타 자세한 사항은 지원 학과(전공) 사무실에 문의 바람 스포츠재활복지학전공 : 041-750-6838, 스포츠건강관리학전공 : 041-750-6377 									

3) 특수체육교육과
가) 종목별 등급 기준표

종목		등급								
		1	2	3	4	5	6	7	8	9
10m왕복달리기 (2회 40m) (단위 : 초)	남	9.00 이하	9.30 ~ 9.01	9.60 ~ 9.31	9.90 ~ 9.61	10.20 ~ 9.91	10.50 ~ 10.21	10.80 ~ 10.51	11.10 ~ 10.81	11.11 이상
	여	9.70 이하	10.00 ~ 9.71	10.30 ~ 10.01	10.60 ~ 10.31	10.90 ~ 10.61	11.20 ~ 10.91	11.50 ~ 11.21	11.80 ~ 11.51	11.81 이상
제자리 멀리뛰기 (단위 : cm)	남	286 이상	285 ~ 277	276 ~ 268	267 ~ 259	258 ~ 250	249 ~ 241	240 ~ 232	231 ~ 223	222 이하
	여	236 이상	235 ~ 226	225 ~ 216	215 ~ 206	205 ~ 196	195 ~ 186	185 ~ 176	175 ~ 166	165 이하
윗몸일으키기 (1분) (단위 : 회)	남	70 이상	69 ~ 65	64 ~ 60	59 ~ 55	54 ~ 50	49 ~ 45	44 ~ 40	39 ~ 35	34 이하
	여	60 이상	59 ~ 55	54 ~ 50	49 ~ 45	44 ~ 40	39 ~ 35	34 ~ 30	29 ~ 25	24 이하

- 유의사항
- 각 종목 등급 간 배점 간격 17.1점
 - 운동복, 운동화 지참(스파이크는 불가)
 - 수험표, 신분증(주민등록증 또는 학생증 등) 반드시 지참
 - ※ 기타 자세한 사항은 특수체육교육과 사무실(031-8075-1250)에 문의바람

4) 종목별 실시 방법

종목	실시방법
10m 왕복달리기	<ul style="list-style-type: none"> ■ 출발준비는 부저로 신호하며, 센서 통과시점부터 시간 측정한다. ■ 출발 후 전방 10m 바닥의 버튼을 터치하고 되돌아와 출발선 바닥의 버튼을 터치하고, 이를 다시 반복하되 마지막은 결승선을 통과하여야 한다. ■ 바닥의 버튼 터치 시 반대편 손이 지면에 닿아서는 안된다. ■ 측정은 1회 실시한다. (단, 측정 중 파울을 받을 경우 위원들의 합의를 통해 1회 추가 기회를 부여 할 수 있음) 최종 파울시에는 최저점을 적용한다.
제자리 높이뛰기 (썬트 점프)	<ul style="list-style-type: none"> ■ 점프에 유리한 손을 사용할 수 있으며, 측정판을 터치하여 높이를 측정한다. ■ 준비 및 착지 시 양발 모두 라인(70cm×70cm)내에 위치해 있어야 한다. ■ 측정은 2회 실시하며, 최고점을 기록한다. ■ 파울범위 <ul style="list-style-type: none"> - 점프 전 두발이 지면으로부터 떨어질 경우 - 측정기구를 찍지 못한 경우 - 착지 시 발이 준비라인에서 벗어날 경우(선을 밟는 것 포함) ■ 1회 파울은 1회 시도로 간주하며, 2회 파울 시 최저점을 부여한다.
윗몸일으키기	<ul style="list-style-type: none"> ■ 측정대 위에 앉은 후 발 고정대에 발을 고정한다. ■ 윗몸일으키기 횟수는 양손을 각지 겨 뒷머리에 붙인 상태로 매트에 대고 누운 자세에서 윗몸을 일으켜 양 팔꿈치를 무릎에 대는 동작을 1회로 한다. ■ 위의 동작을 1분동안 반복하여 그 총 횟수를 기록한다. ■ 파울범위 : 파울동작이 나오면 그 횟수는 최종 횟수에서 제외한다. <ul style="list-style-type: none"> - 배치기 : 뒤로 누울 때 엉덩이를 들었다가 내리면서 그 반동을 이용하여 윗몸을 일으키는 경우 - 팔치기 : 뒤로 누울 때 팔을 과도하게 젖혀 팔꿈치가 측정대 밑으로 내려 가게 한 후 그 반동으로 윗몸을 일으키는 경우 - 각지 : 측정 중 손의 각지를 느슨하게 하는 행위, 손가락이 빠지는 경우, 손의 위치를 머리 위로 가져오는 행위
제자리 멀리뛰기	<ul style="list-style-type: none"> ■ 출발선을 밟지 않도록 주의하며 측정기 위에 선다. ■ 구름 선 뒤에 양 발을 평행하게 선 다음, 두 손을 들어 내리면서 한 동작으로 멀리 뛴다. ■ 착지 후에는 앞으로 나가야 한다. ■ 정해진 시간(20초) 내에 뛰어야 한다. ■ 파울범위 <ul style="list-style-type: none"> - 착지가 완료되지 않은 상태에서 몸의 일부라도 멀리뛰기 판의 옆으로 벗어날 경우 - 20초(타이머 적용) 내 실시하지 않는 경우 - 선을 밟거나, 이단 점프하는 경우

5) 산업디자인학전공

종목(택1)	내용	준비물
기초디자인	<ul style="list-style-type: none"> ■ 표현방법 및 재료 자유선택 (4절지 기준, 주제는 고사 당일 제시) ■ 제한시간 4시간 	<ul style="list-style-type: none"> ■ 수채화, 색연필, 아크릴, 포스터칼라 등 자유선택 (※ 쉐트지 4절지는 본교에서 제공)
발상과 표현		
유의사항	<ul style="list-style-type: none"> ■ 수험표, 신분증(주민등록증 또는 학생증 등) 반드시 지참 ※ 기타 자세한 사항은 산업디자인학전공 사무실(031-8075-1533)에 문의바람 	

6) 만화애니메이션학전공

종목(택1)	내용	준비물
상황표현	<ul style="list-style-type: none"> ■ 표현방법 및 재료 자유선택 (4절지 기준, 주제는 고사 당일 제시) ■ 제한시간 4시간 	<ul style="list-style-type: none"> ■ 수채화, 색연필, 아크릴, 포스터칼라 등 자유선택 (※ 쉐트지 4절지는 본교에서 제공)
스토리만화		
유의사항	<ul style="list-style-type: none"> ■ 수험표, 신분증(주민등록증 또는 학생증 등) 반드시 지참 ※ 기타 자세한 사항은 만화애니메이션학전공 사무실(031-8075-1251)에 문의바람 	

7) 사진영상학전공

종목(택1)	내용	준비물
사진	<ul style="list-style-type: none"> ■ 포트폴리오 작품평가 및 질의응답 	<ul style="list-style-type: none"> ■ 자작 사진(8x10인치) 10매와 그 사진이 포함된 밀착물 5매 제출 ※ 자작 사진 1매는 실기고사 후 제출하며 반환하지 않음 ※ 밀착물 미지참 시 감점처리함
영상		
유의사항	<ul style="list-style-type: none"> ■ 수험표, 신분증(주민등록증 또는 학생증 등) 반드시 지참 ■ 고사 중에 휴대폰 및 각종 전자기기 등은 일절 소지할 수 없음 ※ 기타 자세한 사항은 사진영상학전공 사무실(031-8075-1243)에 문의바람 	

8) 연극영화학전공

종목(택1)	내용	준비물
연극 연출/기획	<ul style="list-style-type: none"> ■ 지정문제(3분 이내) : 시험 당일 배부된 문제에 관해 구술 발표 ■ 질의응답(1분 이내) : 전공 관련 기초지식 	<ul style="list-style-type: none"> ■ 포트폴리오는 접수하지 않음
영화 연출/제작		
연기	<ul style="list-style-type: none"> ■ 지정대사(1분 이내) : 시험 당일 배부된 대사 연기 ■ 자유연기(1분 이내) : 수험생 각자 준비 (뮤지컬연기로 발표 가능) ■ 질의응답(1분 이내) : 전공 관련 기초지식 	<ul style="list-style-type: none"> ■ 소품 사용 가능(칼, 인화성 물질 등 위험하거나 혐오스러운 물품 금지) ■ MR은 USB로 당일 제출(재생 오류 발생 시 무반주로 진행)
유의사항	<ul style="list-style-type: none"> ■ 수험표, 신분증(주민등록증 또는 학생증 등) 반드시 지참 ※ 기타 자세한 사항은 연극영화학전공 사무실(031-8075-1244)에 문의바람 	

9) 실용음악학전공

종목(택1)	세부종목	내용	준비물
기악	기악	<ul style="list-style-type: none"> ■ 자유곡 1곡(암보로 연주) ■ 필요한 경우 다른 장르의 악곡연주를 요구할 수 있음 (악기 : 피아노, 기타, 베이스, 드럼, 관현악기) 	<ul style="list-style-type: none"> ■ 반주자(2인 제한) 또는 MR을 USB로 제출 ■ 연주악보 5부 제출
음악 프로덕션	싱어송라이터	<ul style="list-style-type: none"> ■ 자작곡 1곡 노래하며 연주(MR 및 반주 가능) ■ 기초악전에 대한 질의응답 	<ul style="list-style-type: none"> ■ 자작곡 포트폴리오 5부 제출
	작·편곡	<ul style="list-style-type: none"> ■ 자작곡 1곡 악기 연주 또는 자작곡 음원 제출 ■ 기초악전에 대한 질의응답 	<ul style="list-style-type: none"> ■ 자작곡 포트폴리오 및 연주곡 악보 5부 제출 ■ 음원제출자는 MP3 파일 추가 제출
	MIDI·작곡	<ul style="list-style-type: none"> ■ 자작곡 1곡 악기 연주 또는 자작곡 음원 제출 ■ 기초악전에 대한 질의응답 	<ul style="list-style-type: none"> ■ 자작곡 포트폴리오 및 연주곡 악보 5부 제출 ■ 음원제출자는 MP3 파일 추가 제출
	무대음향엔지니어	<ul style="list-style-type: none"> ■ 자유곡 1곡(암보로 연주, 보컬을 포함한 어떤 종류의 악기도 가능함) ■ 기초악전에 대한 질의응답 	<ul style="list-style-type: none"> ■ 자작곡 포트폴리오 및 연주곡 악보 5부 제출 ■ 음원제출자는 MP3 파일 추가 제출
	스튜디오레코딩엔지니어	<ul style="list-style-type: none"> ■ 자유곡 1곡(암보로 연주, 보컬을 포함한 어떤 종류의 악기도 가능함) ■ 기초악전에 대한 질의응답 	<ul style="list-style-type: none"> ■ 자작곡 포트폴리오 및 연주곡 악보 5부 제출 ■ 음원제출자는 MP3 파일 추가 제출
보컬		<ul style="list-style-type: none"> ■ 자유곡 1곡(암보로 연주) ■ 필요한 경우 다른장르의 악곡을 요구할 수 있음 	<ul style="list-style-type: none"> ■ 반주자(2인 제한) 또는 MR을 USB로 제출 ■ 연주악보 5부 제출
유의사항		<ul style="list-style-type: none"> ■ 수험표, 신분증(주민등록증 또는 학생증 등) 반드시 지참 ■ 종목별 준비물(MR)은 오디오 파일로 준비 ※ 기타 자세한 사항은 실용음악학전공 사무실(031-8075-1245)에 문의바람 	

4. 선발원칙

가. 학생부(교과) 반영방법에 의한 성적 및 실기고사 성적을 합산하여 전형총점 석차 순위로 최종합격자를 선발한다. 실기고사 결시 수험생은 최종합격자 선발대상에서 제외함

다. 예비합격자는 전형총점 석차 순위로 예비번호를 부여하며, 합격자 발표와 동시에 공고함

라. 점정고시출신자는 본 대학교 성적반영기준으로 학생부(교과)등급을 산정함

5. 전형일정

구분		일정	비고	
원서접수		2026. 09. 07.(월) ~ 09. 11.(금)	인터넷접수(진학어플라이)	
서류제출		2026. 09. 07.(월) ~ 09. 18.(금) 17시까지	등기우편 또는 방문접수 (마감 시간 도착분에 한함/ 주말, 공휴일 방문접수 불가)	
실기 고사	충청 국제캠퍼스	경찰경호학전공	입학정보 홈페이지 공지 (www.joongbu.ac.kr/ipsi)	
		스포츠재활복지학전공		
		스포츠건강관리학전공		
	고양 창의캠퍼스	특수체육교육과		2026. 10. 17.(토)
		산업디자인학전공		2026. 10. 14.(수)
		민화애니메이션학전공		2026. 10. 16.(금)
		사진영상학전공		2026. 10. 13.(화) ~ 10. 16.(금)
합격자 발표		2026. 11. 10.(화) 이내		

※ 실기고사 일정은 지원자 현황에 따라 변경될 수 있음(입학정보 홈페이지 공지)

6. 제출서류

대상자		제출서류
국내 고교 졸업(예정)자	2024년 2월 졸업자 ~ 2027년 2월 이전 졸업(예정)자	학생부 온라인 제공 동의자 학생부 온라인 제공 비동의자 및 비대상교 출신자
	2023년 2월 이전 졸업자	■ 제출서류 없음 ■ 학교생활기록부 1부
검정고시 출신자	검정고시 대입전형자료 온라인 제공 동의자 (2018년 1회차 ~ 2026년 1회차) 검정고시 대입전형자료 온라인 제공 비동의자 (2017년 2회차 이전 및 2026년 2회차)	■ 학교생활기록부 1부 ※ 2005년 2월 졸업자 ~ 2023년 2월 졸업자 중 오프라인이 아닌 온라인으로 제출을 희망하는 경우 '온라인 생성신청 시스템'을 통해 대입전형자료 온라인 제공 신청 가능 ■ (국내 고교 재학 사실이 있는 경우) 학교생활기록부 1부 ■ 검정고시 합격증명서(대입전형용) 1부 ■ 검정고시 성적증명서 1부 ■ (국내 고교 재학 사실이 있는 경우) 학교생활기록부 1부
외국계 고교 2027년 2월 이전 졸업(예정)자		■ 성적증명서 1부 ■ 졸업(예정)증명서 1부 ※ 아포스티유확인서 또는 해당국가 영사관에서 영사 확인(학력인정확인)을 받아야 하며, 외국어(영어 제외)로 된 모든 서류는 한국어로 번역·공증하여 원본과 함께 제출하여야 함 ■ (국내 고교 재학 사실이 있는 경우) 학교생활기록부 1부

※ 모든 제출서류는 원본 서류만 인정함

※ 검정고시 및 외국계 고교 출신자의 경우 국내 고교 재학 사실이 있을 시 학교생활기록부 사본 1부를 충청 국제캠퍼스 입학과로 제출해야 함(마감 시간 도착분까지 인정)

※ 학교생활기록부 사본 제출 시 학교장 직인 날인 또는 원본대조필 후 제출하여야 함

※ 제출서류는 원서접수 마감일 기준 1개월 이내 발급한 서류여야 함(외국고교 졸업(예정)자 제외)

7. 동점자 처리기준

우선순위	
· 1순위 : 실기 성적 우수자	· 5순위 : 본교 반영 교과 중 수학 교과 평균등급 우수자
· 2순위 : 본교 반영 교과 평균등급 우수자	· 6순위 : 본교 반영 교과 중 영어 교과 평균등급 우수자
· 3순위 : 본교 반영 교과 중 국·수·영 교과 평균등급 우수자	· 7순위 : 본교 반영 교과 중 과학 교과 평균등급 우수자
· 4순위 : 본교 반영 교과 중 국어 교과 평균등급 우수자	· 8순위 : 본교 반영 교과 중 사회 교과 평균등급 우수자

※ 검정고시 출신자와 학생부 반영자가 동점일 경우 학생부 반영자에게 우선순위를 부여함

※ 검정고시 출신자간 동점일 경우 국어, 수학, 영어, 한국사 취득점수 순으로 우선순위를 부여함

※ 위와 같이 우선순위를 적용하고도 동점자가 발생할 경우 대학입학전형관리위원회에서 결정함

실기/실적위주 - 실적우수자전형

1. 모집단위 및 모집인원

구분	학부	모집단위	종목	모집인원	
충청 국제캠퍼스	문화예술체육학부	스포츠재활복지학전공	태권도	1	
			세팍타크로	2	
		스포츠건강관리학전공	배구	공격수	6
				세터	1
			골프	3	
합계				13	

2. 지원자격

고교 졸업자(2027년 2월 졸업예정자 포함)로서 다음 종목별 자격 요건 중 하나를 충족하는 자

※ 대학수학능력시험 최저학력기준 : 없음

※ 종목별 지원 자격

종목	지원자격
태권도	<ul style="list-style-type: none"> ■ 최근 3년간 고교재학 중 전국 시·도 대회에서 개인(단체포함) 4위 이내 입상자 ■ 대한태권도협회에서 승인한 대회에서 개인전 8위 이내 입상자
세팍타크로	<ul style="list-style-type: none"> ■ 최근 3년간 고교재학 중 국제 및 국내대회에서 단체 4위 이내 입상자
배구	<ul style="list-style-type: none"> ■ 최근 3년 이내 고교재학 중 국제대회 또는 전국규모대회에서 8강 이내 입상자 ■ 대한배구협회 회장 추천자 ■ 청소년 또는 유스 국가대표로 선발된 자
골프	<ul style="list-style-type: none"> ■ 최근 3년 이내 고교재학 중 국제대회 또는 국내대회에서 개인(단체포함) 입상자 ■ KPGA, KLPGA 자격증 소지자(취득년도 제한 없음)

3. 전형방법

선발방법	전형요소	반영비율(%)	최고점	최저점	실질반영비율(%)
일괄합산	학생부(교과)	20	200	120	13.8
	출결	10	100	0	17.2
	실적(서류)	70	700	300	69.0
	합계	100	1,000	420	100

※ 학생부 교과목 반영방법은 [06. 성적 반영방법] 참고

4. 선발원칙

가. 학생부(교과) 반영방법에 의한 성적, 출결, 실적(서류) 성적을 합산하여 전형총점 석차 순위로 최종합격자를 선발함

나. 예비합격자는 전형총점 석차 순위로 예비번호를 부여하며, 합격자 발표와 동시에 공고함

5. 전형일정

구분	일정	비고
원서접수	2026. 09. 07.(월) ~ 09. 11.(금)	인터넷접수(진학어플라이)
서류제출	2026. 09. 07.(월) ~ 09. 28.(월) 14시까지	등기우편 또는 방문접수 (마감 시간 도착분에 한함/주말, 공휴일 방문접수 불가)
합격자 발표	2026. 11. 10.(화) 이내	입학정보 홈페이지 공지 (www.joongbu.ac.kr/ipsi)

6. 출결 반영 방법

- 무단(미인정)결석 1회 당 2점 감점

7. 제출서류

대상자		제출서류		
국내 고교 졸업(예정)자	2024년 2월 졸업자 ~ 2027년 2월 이전 졸업(예정)자	학생부 온라인 제공 동의자	■ 제출서류 없음	
		학생부 온라인 제공 비동의자 및 비대상교 출신자	■ 학교생활기록부 1부	
종목별 추가 제출서류	태권도	세팍타크로	배구	골프
	■ 경기실적증명서 1부	■ 경기실적증명서 1부	<ul style="list-style-type: none"> ■ 개인출전 현황표(입학정보 홈페이지 양식 참고) 1부 ■ 경기실적증명서 1부 ■ 경기기록지(Scoresheet) 1부 (※원본대조필하여 제출) ■ 협회장 추천서 1부(해당자) ■ 청소년 또는 유스 국가대표 확인증명서 1부(해당자) 	<ul style="list-style-type: none"> ■ 경기실적증명서 1부 ■ 자격 증명서 1부 (해당자)
※ 경기실적증명서 발급 안내 - 대한체육회 산하 연맹 및 단체에서 발급한 증명서만 인정함(온라인 경기실적 발급시스템 출력)				

- ※ 모든 제출서류는 원본 서류만 인정함
- ※ 학교생활기록부 사본 제출 시 학교장 직인 날인 또는 원본대조필 후 제출하여야 함
- ※ 제출서류는 원서접수 마감일 기준 1개월 이내 발급한 서류여야 함(외국고교 졸업(예정)자 제외)
- ※ 지원자격 적합 여부를 판단하기 위해 추가 서류 제출을 요구할 수 있음

8. 동점자 처리기준

우선순위	
· 1순위 : 경기실적 성적 우수자	· 5순위 : 본교 반영 교과 중 수학 교과 평균등급 우수자
· 2순위 : 본교 반영 교과 평균등급 우수자	· 6순위 : 본교 반영 교과 중 영어 교과 평균등급 우수자
· 3순위 : 본교 반영 교과 중 국·수·영 교과 평균등급 우수자	· 7순위 : 본교 반영 교과 중 과학 교과 평균등급 우수자
· 4순위 : 본교 반영 교과 중 국어 교과 평균등급 우수자	· 8순위 : 본교 반영 교과 중 사회 교과 평균등급 우수자

- ※ 위와 같이 우선순위를 적용하고도 동점자가 발생할 경우 대학입학전형관리위원회에서 결정함

9. 경기실적 평가기준표

가. 종목별 경기실적 평가기준표

1) 태권도

순위	국내		국제	
	개인전	단체전	개인전	단체전
1	30	25	50	40
2	27	23	47	37
3	24	21	44	34
4	21	19	41	31
5	18	-	38	-
6	15	-	35	-
7	12	-	32	-
8	9	-	29	-

2) 세팍타크로

순위	국내	국제
	단체전	단체전
1	30	74
2	27	50
3	24	44
4	21	41

3) 배구, 골프

순위	국내/국제	
	배구	골프
1	100	100
2	90	95
3	80	90
4	70	85
5	60	80
6	50	75
7	40	70
8	30	65
9	-	60
10	-	55
11 ~ 20	-	50
21 ~ 30	-	45
31~	-	30

나. 자격증 소지자, 협회 추천자, 국가대표 선발자

구분	추천서 및 자격증	점수
배구	■ 대한배구협회 회장 추천자	30
	■ 청소년 또는 유스 국가대표로 선발된 자	400
골프	■ KPGA, KLPGA 자격증 소지자(취득년도 제한 없음)	400

다. 기타

- 1) 골프 예선전 기록은 실적 점수 미반영 (본선 기록만 인정)
- 2) 배구의 경우 제출된 경기실적증명서와 실제 경기기록지(Scoresheet)의 기록이 상이한 경우 경기기록지에 증빙된 실적을 기준으로 평가함
- 3) 실적 점수는 최대 400점을 초과할 수 없음

06

성적 반영방법

1. 고등학교 졸업자 및 졸업예정자

가. 교과성적 반영방법

- 고등학교 과정에서 이수한 과목 중 석차 등급이 높은 과목 순으로 반영

나. 전형별 반영교과

- 1) 정원 내 전형, 특성화고교졸업자전형을 제외한 정원 외 전형

국어, 외국어(영어), 수학, 사회(한국사 포함), 과학 교과 중
상위 10과목 반영(3-1학기까지, 진로선택과목 포함)

				학생부 반영 방법 예시(3-1학기까지 상위 10과목)				
				학년-학기	교과	과목	진로선택과목 (성취도)	석차등급
· 진로선택과목 성취평가제에 대한 등급 반영 방법	구분	A	B	C				
	반영등급	2	4	6				
	· 같은 과목이라도 학기별로 별도 과목으로 인정							
· 반영과목이 없을 경우 부족한 과목 수만큼 최저등급(9등급) 적용	1-1	영어	영어	-	4			
		사회	통합사회	-	3			
		과학	통합과학	-	4			
	1-2	국어	국어	-	3			
		수학	수학	-	5			
	2-1	영어	영어권 문화	A	(A=2)			
		사회	사회문제탐구	A	(A=2)			
	2-2	과학	생명과학	-	4			
		영어	영어 II	-	5			
	3-1	수학	경제수학	B	(B=4)			
석차등급 평균				3.6				

2) 특성화고교졸업자전형

- 국어, 외국어(영어), 수학, 사회(한국사 포함), 과학, 전문 교과 중 상위 10과목 반영 (3-1학기 까지, **진로선택과목 미포함**)
- 전문교과 성취도별 등급 반영 방법 : A=2, B=4, C=6, D=8, E=9
- 전문교과 외 성취도로 표기되는 과목은 성적에 반영하지 않음

2. 검정고시출신자

가. 반영과목 : 필수 6개 과목 반영(국어, 영어, 수학, 사회, 과학, 한국사)

나. 반영방법 : 과목별 취득점수의 합을 6으로 나눈 평균 점수로 반영등급을 지정함

다. 성적반영 환산표

평균점수	100 ~ 98이상	98미만 ~ 93이상	93미만 ~ 88이상	88미만 ~ 83이상	83미만 ~ 73이상	73미만 ~ 63이상	63미만
반영등급	3	4	5	6	7	8	9

3. 학교폭력 조치사항 반영 방법

- 학교생활기록부에 학교폭력 사항 기재 시 각 호수별 전형총점에서 감점 적용(3학년 1학기까지 반영)

조치사항	1호	2호	3호	4호	5호	6호	7호	8호	9호
감점	30점	30점	30점	70점	70점	70점	100점	200점	200점

※ 검정고시 출신자 및 외국계 고교 출신자의 경우 학생부 존재 여부를 확인하여 학교폭력조치사항이 확인될 경우 각 호수별 동일하게 감점 적용함.

4. 학교생활기록부(교과) 석차등급 환산표

가. 학교생활우수자전형(학생부 70%) : 700점 만점

등급구간	환산점수	등급구간	환산점수
1 - 1.99	700	5.00 - 5.19	540
2.00 - 2.19	690	5.20 - 5.39	530
2.20 - 2.39	680	5.40 - 5.59	520
2.40 - 2.59	670	5.60 - 5.79	510
2.60 - 2.79	660	5.80 - 5.99	500
2.80 - 2.99	650	6.00 - 6.19	490
3.00 - 3.19	640	6.20 - 6.39	480
3.20 - 3.39	630	6.40 - 6.59	470
3.40 - 3.59	620	6.60 - 6.79	460
3.60 - 3.79	610	6.80 - 6.99	450
3.80 - 3.99	600	7.00 - 7.99	440
4.00 - 4.19	590	8.00 - 8.99	430
4.20 - 4.39	580	9	420
4.40 - 4.59	570		
4.60 - 4.79	560		
4.80 - 4.99	550		

나. 학교생활우수자전형(항공운항서비스), 학교생활우수자전형(항공서비스)(학생부 50%) : 500점 만점

등급구간	환산점수	등급구간	환산점수
1 - 1.99	500	5.00 - 5.24	370
2.00 - 2.24	490	5.25 - 5.49	360
2.25 - 2.49	480	5.5 - 5.74	350
2.5 - 2.74	470	5.75 - 5.99	340
2.75 - 2.99	460	6.00 - 6.24	330
3.0 - 3.24	450	6.25 - 6.49	320
3.25 - 3.49	440	6.5 - 6.74	310
3.5 - 3.74	430	6.75 - 6.99	300
3.75 - 3.99	420	7.00 - 7.49	290
4.00 - 4.24	410	7.5 - 7.99	280
4.25 - 4.49	400	8.00 - 8.49	270
4.5 - 4.74	390	8.5 - 8.99	260
4.75 - 4.99	380	9	250

다. 학생부우수자전형, 지역인재 I 전형, 지역인재 II 전형, 국가보훈대상자전형, 농어촌학생전형, 특성화고교졸업자전형, 기초생활수급자 및 차상위계층자·한부모가족지원대상자전형, 특수교육대상자전형(학생부 100%) : 1,000점 만점

등급구간	환산점수	등급구간	환산점수
1 - 1.99	1,000	5.00 - 5.19	680
2.00 - 2.19	980	5.20 - 5.39	660
2.20 - 2.39	960	5.40 - 5.59	640
2.40 - 2.59	940	5.60 - 5.79	620
2.60 - 2.79	920	5.80 - 5.99	600
2.80 - 2.99	900	6.00 - 6.19	580
3.00 - 3.19	880	6.20 - 6.39	560
3.20 - 3.39	860	6.40 - 6.59	540
3.40 - 3.59	840	6.60 - 6.79	520
3.60 - 3.79	820	6.80 - 6.99	500
3.80 - 3.99	800	7.00 - 7.99	480
4.00 - 4.19	780	8.00 - 8.99	460
4.20 - 4.39	760	9	440
4.40 - 4.59	740		
4.60 - 4.79	720		
4.80 - 4.99	700		

라. 실기우수자전형, 실적우수자전형(학생부 20%) : 200점 만점

등급구간	환산점수
1 ~ 1.99	200
2.00 ~ 2.49	195
2.50 ~ 2.99	190
3.00 ~ 3.49	185
3.50 ~ 3.99	180
4.00 ~ 4.49	175
4.50 ~ 4.99	170
5.00 ~ 5.49	165
5.50 ~ 5.99	160
6.00 ~ 6.49	155
6.50 ~ 6.99	150
7.00 ~ 7.49	145
7.50 ~ 7.99	140
8.00 ~ 8.49	135
8.50 ~ 8.99	130
9	120

07

유의사항

1. 지원자 유의사항

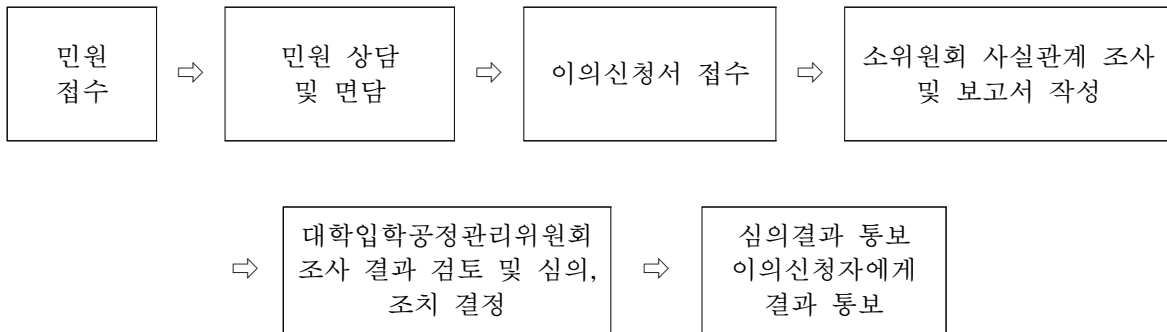
구분	유의사항
<p>지원방법</p>	<ol style="list-style-type: none"> 1. 수시모집에서 최대 6개 이내의 전형에 지원 가능하며, 6회(타 대학 지원 횟수 포함)를 초과하여 원서를 접수한 경우 접수 시간 순서상 6회를 초과하여 접수한 전형은 접수 취소됨(단, 산업대학 및 전문대학 제외) 2. 지원한 대학의 수와 관계없이 수시모집에 지원한 모든 전형을 대상으로 하며, 본교 복수의 전형에 지원한 경우에도 지원 횟수로 산정함 3. 동일한 전형 내에서 서로 다른 모집단위에 복수지원은 불가능함 (전형별 하나의 모집단위에만 지원 가능)
<p>복수지원</p>	<ol style="list-style-type: none"> 1. 수시모집 대학(산업대학, 교육대학, 전문대학 포함)의 합격자(최초 합격자 및 충원 합격자)는 정시모집 및 추가모집에 지원할 수 없음 2. 모집전형이 다를 경우 동일 모집단위에 중복지원 가능 3. 대학(산업대학, 교육대학, 전문대학 포함)과 ‘특별법에 의해 설치된 대학, 각종학교’ 간에는 복수지원 금지 및 이중등록 금지 원칙을 적용하지 않음 ※ 특별법에 의해 설치된 대학 : 육·해·공군사관학교, 국군간호사관학교, 경찰대학, 광주과학기술원, 대구경북과학기술원, 울산과학기술원, 한국과학기술원, 한국예술종합학교, 한국전통문화대학교, 한국폴리텍대학, 한국방송통신대학교 등
<p>이중등록 금지</p>	<ol style="list-style-type: none"> 1. 모집시기별로 지원하여 입학할 학기가 같은 2개 이상의 대학(산업대학, 교육대학, 전문대학 포함)에 합격한 자는 하나의 대학에만 등록(문서등록 및 예치금 납부 포함)하여야 하며, 이를 위반한 경우에는 입학을 무효로 함 2. 수시모집 합격자가 충원 합격자 발표 기간 중 다른 대학의 충원 합격 통보를 받은 경우, 차순위 수험생의 합격 기회 박탈 등 선의의 피해자 발생을 사전에 방지하기 위하여 합격자는 등록을 원하지 않는 대학에 등록 포기 의사를 즉시 전달하여야 함 3. 수시모집 ‘문서 등록’ 을 완료하는 것은 등록 의사를 밝힌 것으로 간주함
<p>입학취소</p>	<ol style="list-style-type: none"> 1. 대입 지원 방법 및 등록을 위반한 경우 2. 고등교육법 시행령 제42조의4(입학허가의 취소)에 의거하여 아래 각 호의 어느 하나에 해당하는 경우 입학취소함 가. 입학전형에 위조 또는 변조 등 거짓 자료를 제출한 경우 나. 입학전형에 다른 사람을 대리 응시하게 한 경우 다. 그 밖에 입학전형에서 다른 응시자의 답안지를 보거나 다른 응시자에게 자신의 답안지를 보여주는 등 입학전형을 공정하게 시행·관리하는 데에 부당한 영향을 미치는 행위를 한 경우 3. 기타 공정한 학생선발 업무를 방해한 경우 4. 본 대학교 및 타 대학에 부정한 방법으로 지원한 자는 입학이 취소된 날로부터 3년간 본 대학교에 지원할 수 없음

2. 미등록 충원에 관한 사항

- 가. 수시모집 합격자(최초 합격자 및 충원 합격자)는 본 대학교 입학정보 홈페이지를 통해 수험생이 반드시 합격여부를 직접 확인(조회)해야하며 미확인으로 인해 발생한 불이익에 대한 책임은 지원자 본인에게 있음
- 나. 최초합격자 중 미등록 및 등록포기 인원이 발생할 경우 충원합격 발표를 하며, 예비합격자 순으로 발표함
- 다. 미등록 충원 및 등록은 2026. 12. 24.(목) ~ 12. 30.(수) 까지 실시함(충원 기간 내 일자별 발표는 별도 공지 예정)
- 라. 차수별 충원 발표 일정은 추후 입학정보 홈페이지에 공지함
- 마. 미등록 충원은 전형별, 모집단위별로 우리 대학에서 정한 기준에 따라 충원차수별 일자를 달리하여 실시하며, 본 대학교 입학정보 홈페이지(www.joongbu.ac.kr/ipsi) 공지 또는 개별 통보함
- 바. 충원 합격자 및 등록일정은 우리 대학 입학정보 홈페이지에서 지원자가 직접 확인하는 것이 원칙임. 경우에 따라 전화연락을 통해 충원합격 여부 및 등록일정을 공지하며, 지정한 등록 기간 내에 등록하지 않으면 불합격 처리됨. 지원자가 원서접수 시 전화번호 기재 오류나 부재중으로 인해 **연락두절 3회 이상일 경우 차순위자에게 승계되며, 어떠한 사유로도 이에 대한 이의를 제기할 수 없음**
- 사. 충원합격자 발표는 홈페이지 및 개별 통보로 진행할 수 있으며, 개별 통보로 진행할 경우 차수별 등록 기간을 별도로 지정하여 안내할 수 있음
- 아. 수시모집에서 동점자가 발생하여 당초 모집인원을 초과해서 선발한 모든 합격자가 최종 등록하였을 경우, 초과 선발된 인원은 정시모집 일반전형 모집정원에서 감축하여 선발함
- 자. 수시모집에서 발생하는 결원(합격자 등록포기 등)은 정시모집으로 이월하여 선발함

3. 이의신청에 관한 사항

- 가. 지원 자격 적부, 전형 공지에 따른 전형 방법 및 선발원칙 불이행 등에 관해 이의가 있을 경우, 사유발생 후 7일 이내 이의신청을 할 수 있음
- 나. 이의 신청 방법 : 유선 또는 방문
- 다. 이의 신청 절차



4. 기타 지원자 유의사항

- 가. 고등학교 이수계열과 관계없이 교차지원이 가능함
 - 나. 지원자는 수시모집 요강 및 지원자 유의사항을 반드시 숙지하여야 하며, 미숙지로 발생하는 불이익에 대한 모든 책임은 지원자 본인에게 있음
 - 다. 입학원서 작성 오류, 기재사항 누락, 본교에서 요구한 서류 미제출, 제출서류의 내용 미비 및 기타 수험생의 과오 등으로 인한 책임은 수험생 본인에게 있으며, 제출서류에 고의로 허위사실을 기재하거나 위조·조작한 경우, 중대한 결격사유(자격조건 등)가 발생한 경우 성적과 관계없이 불합격 처리함
 - 라. 면접고사 및 실기고사에 응시하는 수험생은 수험표, 신분증(주민등록증 또는 학생증 등)을 지참하여야 함
 - 마. 수험생은 지원한 전형에서 실시하는 평가(면접, 실기)에 결시하였을 경우 불합격 처리함
- 단, 지원 미달 학과는 면접 및 실기고사를 실시하지 않을 수 있으며 이 경우 전원 합격 처리하며, 기본점수를 부여함

- 바. 수시모집 합격자(최초 합격자 및 충원 합격자)는 수험생의 등록의사와 관계없이 합격자로 처리되며, 정시모집과 추가모집에 지원할 수 없음
- 사. 수시모집 예비 합격 순위를 부여받은 자들은 그 순위를 포기할 수 없음. 즉, 수시 및 정시모집의 지원 사실을 포기할 수 없음
- 아. 합격자 중 졸업예정자가 2027년 2월 이내 졸업하지 못할 경우 합격 또는 입학은 취소함
- 자. 입학전형의 성적 및 평가내용은 공개하지 않음
- 차. 학교생활기록부의 반영과목이 없거나 부족한 경우에는 반영교과목 수만큼 최저등급(9등급)을 적용함
- 카. 본 대학교의 모집단위 및 모집인원은 2027학년도 편제 및 정원조정에 따라 변경될 수 있으며, 수시모집에 합격하여 등록한 학생은 변경된 편제에 따라야 함
- 타. 간호학과, 물리치료학과, 작업치료학과, 응급구조학과 지원자는 신체상 국가고시 지원 결격사유 여부를 본인이 직접 확인하여야 하며, 국가고시 부적격 등의 결과는 본인이 책임져야 함
- 파. 합격자 발표 등 전형 일정은 상황에 따라 일부 변경될 수 있음
- 하. 기타 본 모집요강에 명시되지 않은 사항은 본 대학교 대학입학전형관리위원회에서 별도로 정함

5. 개인정보 수집 및 이용

- 가. 대학 입학전형을 위해 아래와 같이 지원자의 개인정보를 수집하여 이용함
 - 1) 지원자 정보 : 성명, 주민등록번호, 주소, 전화번호, 휴대전화번호, 이메일 주소, 학생부 및 수능 성적, 환불 계좌번호 등
 - 2) 학교 정보 : 최종학력, 재학/출신 고교명, NEIS코드, 졸업(예정)연도, 고교 전화번호 등
 - 3) 기타 : 추가 연락처, 사진 등
- 나. 수집된 개인정보의 활용 및 보관
 - 1) 지원 자격 제출서류 진위 확인, 대학 입학, 학적 등의 목적으로 사용며, 기타 안내 이외의 다른 목적으로는 사용하지 않음
 - 2) 원서접수 시 개인정보 제공 및 활용에 동의하는 것으로 간주함
 - 3) 개인정보 보유기간 경과 및 처리목적 달성 등 개인정보가 불필요하게 되었을 때는 해당 개인정보를 지체없이 파기함
 - 4) 개인정보 수집, 이용에 관해 비동의 시 입학전형이 원활히 진행되지 않을 수 있으며, 특히 학생부 및 검정고시 온라인 제공에 비동의할 경우 직접 관련 서류를 제출해야 함
 - 5) 수집되는 개인정보는 입학전형 진행(등록포함)과 학적 업무 등을 위해 대교협, 본교(입학과, 교무과, 학생복지과, 총무과 등), 국민은행, 원서접수대행업체(진학사)에 제공되며, 해당 업무의 목적이 달성되었을 때 지체없이 파기함

6. 검정고시출신자 대입전형자료 온라인 제공

- 가. 대입전형자료 온라인 제공을 원하는 지원자는 반드시 각 시도교육청 나이스 대국민서비스 검정고시 대입전형홈페이지(www.neis.go.kr)에서 본인의 고졸 검정고시 합격 및 성적자료를 확인하고 온라인 제출 신청을 하여야 함
- 나. 나이스 대국민서비스 내 검정고시 대입전형홈페이지(www.neis.go.kr)에서 온라인 제출을 신청한 지원자는 원서접수 사이트에서 원서 작성 시 ‘제공 동의 확인 번호’를 확인하여 입력하여야 함
- 다. 온라인 자료 제공에 동의한 지원자가 오프라인으로 대입전형자료를 제출하여도 대학 입학 사정 시 온라인 자료를 우선함
- 라. 우리 대학에서 온라인 자료를 수신할 수 없는 경우에는 온라인 제공 동의자도 검정고시 합격증명서 및 성적증명서를 등기우편으로 발송하거나 입학과에 직접 방문하여 제출하여야 함
- 마. 온라인으로 제공되는 자료는 2018년도 제1차 ~ 2026년 제1차 합격 및 성적 증명자료이며, 2017년도 제2차 이전 및 2026년도 제2차 검정고시 합격자가 성적 증명자료를 대입전형자료로 사용할 경우 온라인 제공이 되지 않으므로 등기우편으로 발송하거나 입학과에 직접 방문하여 제출하여야 함
 - ※ 서류 제출 : ☎32713 충청남도 금산군 추부면 대학로 201 중부대학교 충청국제캠퍼스 입학과 담당자 앞
- 바. 필요한 경우 추가서류 제출을 요구할 수 있음

[원서접수 안내사항]

1. 원서접수기간 : 2026. 09. 07.(월) ~ 09. 11.(금)

2. 원서접수절차

원서접수 사이트 접속	본 대학교 입학정보 홈페이지 접속 -> 입학원서접수 대행기관 접속
회원가입 및 로그인	반드시 지원자 본인 명의로 회원가입(보호자 등 타인 아이디로 원서접수 불가) 후 로그인
원서작성 준비	모집요강 및 인터넷 원서접수 유의사항을 반드시 확인
입학원서 입력	전형유형, 모집단위, 개인 인적사항, 연락처 등을 정확히 기입
입력사항 확인	최종 작성 내용 확인(전형료 결제 후 입력사항 수정 및 원서접수 취소 불가)
전형료 결제	전형료 결제방법 중 선택하여 전형료 납부(전형료 결제 후 원서접수 취소 불가)
수험표 출력	접수완료 후 수험표 출력하여 확인 (면접 및 실기고사 해당자는 수험표를 출력하여 고사 당일 필히 지참)
서류 제출 [해당자]	<ul style="list-style-type: none"> - 제출기한: 전형별 제출기한 확인(마감 시간 도착분에 한함/ 주말 방문 접수 불가) - 제출방법: 등기우편 혹은 방문 제출 ※ 발송용 봉투표지를 대봉투 겉면에 부착하여 발송(제출) (발송용 봉투표지는 인터넷 원서접수사이트에서 출력) - 등기우편 제출 주소 ☎32713 충청남도 금산군 추부면 대학로 201 중부대학교 충청국제캠퍼스 입학과 담당자 앞

3. 원서접수 시 유의사항

가. **접수된 원서는 변경 및 취소할 수 없으며, 제출한 서류의 반환은 불가함**

나. **본 대학교 수시모집에서 전형명이 다를 경우 중복지원이 가능함**

다. 지원자의 개인정보는 입학전형 진행(등록포함)과 학적 업무 등을 위해 대교협, 본교(입학과, 교무과, 학생복지과, 총무과 등), 국민은행, 원서접수대행업체(진학사)에 제공되며, 해당 업무의 목적이 달성되었을 때 지체없이 파기함

라. 성명 및 주민등록번호는 주민등록상 기재된 내용과 일치해야 함

마. 개명 혹은 주민등록번호 변경으로 본교 제출 서류와 정보가 상이할 경우 반드시 주민등록초본 1부를 추가로 제출해야 하며, 주소나 전화번호가 변경된 경우에는 본 대학교 입학과(041-750-6807~9)로 즉시 연락하여 수정 요청하여야 함

바. 전형별 제출서류(해당자)는 반드시 본 대학교 충청국제캠퍼스 입학과에 등기발송(마감 시간 도착분에 한함) 하여야 하며, 기간 내 제출하지 않을 경우 불합격 처리함

사. 입학원서 작성 오류, 기재사항 누락, 본교에서 요구한 서류 미제출, 제출 서류의 내용미비 및 기타 수험생의 과오 등으로 인한 책임은 수험생 본인에게 있으며, 제출서류에 고의로 허위사실을 기재하거나 위조·조작한 경우 또는 중대한 결격사유가 발생한 경우 성적과 관계없이 불합격 처리함

아. 제출서류가 사본(寫本)일 경우 발행기관장의 직인 날인 또는 원본대조를 필한 서류만 인정함

4. 인터넷 원서접수 대행 기관 문의 전화

(주)진학어플라이 (http://www.jinhakapply.com) / ☎ 1544-7715

08

등록 및 등록포기(환불) 안내

1. 등록 안내

가. 등록

- 1) 수시모집에 합격한 자는 합격한 대학 중 1개의 대학에만 등록하여야 함
- 2) 수시모집 합격자가 충원합격자 발표기간 중 다른 대학의 충원합격통보를 받은 경우 합격자는 등록을 원하지 않는 대학에 등록 포기 의사를 즉시 전달하여야 함

나. 등록금 납부

- 1) 합격자는 정해진 기간 내에 문서등록 및 등록금(최종등록)을 납부하여야 하며, 기한 내에 등록(납부)하지 않을 경우 등록의사가 없는 것으로 간주하여, 별도의 통보 없이 해당 합격을 취소함
- 2) 수시모집 합격자의 합격증 및 등록금 납부고지서는 본 대학교 입학정보 홈페이지(www.joongbu.ac.kr/ipsi)에서 출력할 수 있음
- 3) 등록금 납부고지서를 출력하여 개인별 지정은행의 가상계좌에 납부하여야 함

구분	등록기간	등록금 수납처
문서등록	2026. 12. 21.(월) ~ 12. 23.(수)	입학정보 홈페이지 “문서등록”
충원합격자 발표 및 등록	2026. 12. 24.(목) ~ 12. 30.(수)	
최종등록	2027. 02. 10.(수) ~ 02. 12.(금)	본교 지정은행

※ 충원 기간 내 일자별 발표는 별도 공지 예정

2. 등록금 환불 안내

가. 관련근거 : 대학등록금에 관한 규칙

나. 신청기간 : 2027. 02. 17.(수) 14:00까지

다. 환불기준

본교에 합격 후 등록한 자가 환불시한 내에 등록포기(환불)를 원할 경우 등록금 전액을 환불하되, 등록금 환불 시한이 경과한 후의 등록금 환불에 대해서는 “대학등록금에 관한 규칙”에 의거하여 환불함

라. 신청방법

입학정보 홈페이지 접속	본 대학교 입학정보 홈페이지(www.joongbu.ac.kr/ipsi)
▼	
등록포기(환불) 신청	개인 인적사항 및 환불 계좌정보 입력
▼	
등록포기(환불) 신청 완료	입학과 승인 후 등록포기(환불) 신청 완료

마. 등록 및 등록포기(환불) 문의전화

구분	전화번호
입학과	041-750-6807~9
총무과(경리)	041-750-6555

09

전형료 안내

1. 전형료 세부 안내

구분	일반 관리비	면접고사료	실기고사료	합계
면접고사 실시전형	35,000원	10,000원	-	45,000원
면접고사 미실시전형	35,000원	-	-	35,000원
실기고사 실시전형	35,000원	-	50,000원	85,000원
농어촌학생전형	35,000원	-	-	20,000원
특성화고교졸업자전형	(※15,000원 감면)			
지역인재 II 전형	35,000원 (※30,000원 감면)	-	-	5,000원
국가보훈대상자전형				
기초생활수급자 및 차상위계층자, 한부모가족지원대상자전형				
특수교육대상자전형				

※ 유의사항

1. 일반관리비에는 인터넷 원서접수 수수료(5,000원)가 포함된 금액임
2. 접수 완료(전형료 결제) 후 취소나 변경, 반환이 불가함
3. 수험생이 복수지원을 하여 타 대학과 면접 또는 실기고사일이 중복된 경우라도 전형료를 반환하지 않음
4. 지원자격 부적격자, 면접 및 실기고사 결시자는 전형료를 반환하지 않음
5. 면접 및 실기고사 대상자 중 전형료 반환(아래) 사유에 해당할 경우 면접고사료(10,000원), 실기고사료(50,000원)만 반환함

2. 전형료 반환

- 가. 고등교육법 제34조의4 제4항 및 고등교육법 시행령 제42조의3에 따라 입학전형료의 반환 사유는 다음 각 호의 구분에 따르며 전형료 반환 사유에 해당할 경우 일부를 반환받을 수 있음
- 1) 입시전형에 응시한 사람이 착오로 과납한 경우 : 과납한 금액
 - 2) 대학의 귀책사유로 입학전형에 응시하지 못한 경우 : 납부한 입학전형료 전액
 - 3) 천재지변으로 인하여 입학전형에 응시하지 못한 경우 : 납부한 입학전형료 일부 또는 전액
 - 4) 질병 또는 사고 등으로 의료기관에 입원하거나 본인의 사망으로 입학전형에 응시하지 못한 경우 (해당 사항을 증명할 수 있는 경우만 해당) : 납부한 입학전형료 일부 또는 전액
- 나. 고등교육법 제34조의4 제5항 및 고등교육법 시행령 제42조의3에 따라 입학전형 관련 수입·지출에 따른 잔액이 발생할 경우, 응시한 사람이 납부한 입학 전형료에 비례하여 반환
- 다. 전형료 반환 방법은 아래 두 가지 방법 중 한 가지 방법을 선택
- 1) 인터넷 원서접수 시 입력한 금융기관의 환불계좌로 이체
 - 2) 반환대상자가 우리 대학에 직접 방문
- 라. 다-1)의 방법으로 반환할 경우 금융기관의 전산망을 이용하는데 드는 비용을 차감하고 반환 단, 금융기관의 전산망을 이용하는데 드는 비용이 반환할 금액 이상이면 반환하지 않음

10

학사안내

1. 신입생 특전

- 가. 충청국제캠퍼스 최종등록자 전원에게 학업장려장학금을 지급함
- 나. 충청국제캠퍼스 수시모집 등록자 중 희망자는 전원 학생생활관(기숙사) 우선배정

2. 장학금 제도

가. 교내장학금

구분	장학금명	대상	지원 내용	비고	
신입생	중부장학금	수시·정시 성적 우수자	4년 등록금 전액, 생활관비	직전학기 3.5 이상	
	수능우수장학금	정시 성적 우수자	2년 등록금 전액, 생활관비	직전학기 3.5 이상	
	성적 장학 (수시)	전체수석	성적 우수자	2년 등록금 전액, 생활관비	직전학기 3.5 이상
		전체차석	성적 우수자	1년 등록금 전액, 생활관비	직전학기 3.5 이상
		학부수석	성적 우수자	1년 등록금 전액, 생활관비	직전학기 3.5 이상
		학부차석	성적 우수자	최초학기 등록금 전액	
		모집단위별 (수석, 차석, 장려)	성적 우수자	등록금 일부	
	성적 장학 (정시)	전체수석	성적 우수자	1년 등록금 전액, 생활관비	직전학기 3.5 이상
		전체차석	성적 우수자	최초학기 등록금 전액	
		인재육성장학금	지역인재(대전·세종·충남) 성적 우수자	1년 등록금 전액	직전학기 3.5 이상
신·편입생	학업장려장학금	신입생: 충청국제캠퍼스 최종등록자 편입생: 최종등록자 (캠퍼스 제한 없음)	등록금 일부		
	대외협력장려장학금	MOU기관 편입생	수업료 50%(최초학기)	최초학기	
	재교육장려장학금	본교 출신 편입생	수업료 50~100%	학과별 상이	
재학생	재학생 성적장학금	학과(전공) 성적 우수자	등록금 전액 또는 일부	별도 성적 기준	
	특별장학금	총장 인정자	등록금 또는 생활비		
	중부미래로장학금	국가장학금 0분위	등록금 일부	직전학기 1.5 이상	
	대여장학금	경제사정 곤란자	생활비 일부	직전학기 2.0 이상	
	재해장학금	재해 피해자	생활비 일부	직전학기 2.0 이상	
	중부리더쉽장학금	학생회·동아리 임원 등	생활비 일부		
	중부근로장학금	교내 근로학생	근로시간별 지급		
	고시장학금	국가·전문자격 합격자	등록금 일부		
	외국어우수장학금	외국어 성적 우수자	등록금 일부	직전학기 2.0 이상	

중부사랑장학금	장애의 정도가 심한 장애인	매학기 100만 원	
학과모범장학금	튜터링·학과 활동 우수자	생활비 일부	
가족우대장학금	가족 2인 이상 재학	매학기 100만 원	직전학기 2.0 이상
외국인및재외국민장학금	외국인전형입학자	등록금 일부	별도 성적 기준
포인트장학금	자격증·대외활동등	등록금 일부	
교직원및직계자녀장학금	교직원 및 자녀	등록금 전액	직전학기 2.0 이상
중부나누미장학금	국가장학금 1~8분위	등록금 일부	직전학기 2.0 이상
보훈및교육보호장학금	국가유공자·자녀	등록금 전액	별도 성적 기준
새터민장학금	북한이탈주민·자녀	등록금 전액	별도 성적 기준
현장실습지원장학금	현장실습 참여자	1인 10만원	
학생생활관장학금	생활관 입사·층장	생활비 일부	
외국어어학연수장학금	어학연수 참여자	1인 최대 100만원	직전학기 2.0 이상
주거장학금	한국장학재단 연합생활관 협약인원	월 5만원	
창업활동우수장학금	창업활동 우수자	생활비 일부	
계약학과 특별장학금	계약학과 학생	등록금 일부	

※ 장학금 지급 기준 및 금액은 장학 규정 및 세부 기준에 따라 달라질 수 있음

※ 자유전공학부, 자율설계학부는 각각 별도의 모집단위로 적용함

나. 교외장학금

1) 국가장학금

구분	장학금명	대상	지원 내용	비고
신입생 · 재학생	국가장학금 I 유형	소득분위 0 ~ 3분위 소득분위 4 ~ 6분위 소득분위 7 ~ 8분위 소득분위 9구간	등록금 일부 (0분위 전액)	직전학기 2.75이상(80점), 신(편)입생 첫학기 성적 미적용
	다자녀장학금 (자녀 3명 이상)	소득분위 0 ~ 3분위 소득분위 4 ~ 6분위 소득분위 7 ~ 8분위 소득분위 9구간	등록금 일부 (0분위 및 셋째이상 전액)	직전학기 2.75이상(80점), 국가장학금 I 유형과 중복수혜 불가
	지역인재장학금	충청국제캠퍼스 입학성적 우수자	등록금 전액	충청국제캠퍼스 신입생, 대학자체기준에 따라 장학생 선발
	국가우수장학금 (인문100년,이공계 예술체육비전)	수시 / 수능유형 우수자	등록금 전액	한국장학재단 지원자격 공고
	국가근로장학금	저소득층 우선선발	한국장학재단 시급기준 적용	대학자체기준에 따라 장학생 선발
	기타장학	푸른등대 삼성기부장학금, 푸른등대장학금, 희망사다리장학금 등	등록금 전액 및 일부	

※ 문의 : 한국장학재단 콜센터 1599-2000 (www.kosaf.go.kr)

2) 외부기관 장학금

한국지도자육성장학재단장학금, 고양청년회의소장학금, 다스카손해사정장학금, 한국전력기술주식회사, 산학협동재단장학금, 신라문화장학재단장학금, 정산장학재단장학금, 중하장학회장학금, 천재교육장학금, 학지사 메디컬장학금, 한국방정환재단장학금, 한국전력공사장학금, 해성문화재단장학금, 현문사장학금, 신라문화재단장학금, 흥제행복기숙사장학금, 삼성케미컬장학금, 수문사장학금, 소인아트폼장학금, 영일교육시스템장학금, 대한전기협회장학금, 보건장학회장학금, 세아해암학술장학재단장학금, 한성장학재단장학금, 의용소방대장학금, 서울희망장학금, 금산교육사랑장학재단장학금, 재단법인설송장학회장학금, 고졸후학습자장학금, 푸른등대기부장학금, 국가근로장학금, 농림축산식품장학금 외 다수

※ 신입생 장학 유의사항

1. 신입생 성적장학금은 최초합격자를 대상으로 지급함.
2. 장학사정에 필요한 데이터 추출을 위하여 원서접수 시 ‘학생부 및 대학수학능력시험 온라인 제공 동의 여부’에 동의하지 않을 경우 장학사정 대상에서 제외함.
3. 장학대상자로 선발된 자가 등록을 하지 않을 경우 차순위자로 재선발하지 않음.
4. 장학금은 등록금 범위 내에서 이중수혜 가능함.
5. 합격자 중 보훈 및 교육보호대상자는 반드시 ‘대학수업료등면제대상자 증명서’를 각 지방보훈청에서 발급받아 학생복지과로 제출하여야 함.
6. 보훈 및 교육보호대상자는 국가장학금과 중복 수혜가 불가하며, 국가장학금을 신청하여 수혜한 경우 해당 장학금은 전액 반환하여야 함.

※ 문의

학생복지과 교내장학 : 041-750-6621

학생복지과 국가장학 : 041-750-6327

※ 자세한 사항은 중부대학교 홈페이지(www.joongbu.ac.kr) → 학사정보 → 학사안내 → 장학제도 안내를 참고하시기 바랍니다.

3. 학사제도 안내

가. 복수(부)전공/특별교육과정(융합, 연계전공)

- 1) 주전공 이외의 다른 전공(학과) 또는 총장이 인정하는 특별교육과정을 복수로 이수하여 학위를 이수하는 과정
- 2) 이수신청 시기 및 절차

구분	일반계열	사범계열
신청대상	2, 3학년 재학생 중 타 전공(학과) 복수(부)전공 또는 특별교육과정(융합/연계전공)이수희망자	교원자격증 취득을 위한 사범계간 복수전공을 희망하는 2학년 1학기 재학생, 3학년 1학기 편입생, 2학년 2학기 복학생
신청기간	매학기 말 공고된 기간	3월 개강 후 1회 공고된 기간
절차	주전공 및 복수(부)전공/특별교육과정 담당교수의 승인을 받고 신청	복수전공 희망 학과를 신청 후 신청자 중 모집단위별 선발을 통해 복수전공 선발자만 복수전공으로 교원자격증을 취득할 수 있음
유의사항	<ul style="list-style-type: none"> ■ 신청서 미제출시 미인정 ■ 특별교육과정은 신청학기별 안내 참고 ■ 복수/융합/연계전공 현장실습은 계절제에 한하여 6학점 이하만 인정 	복수전공 선발자로 선발된 후 변경불가 (복수전공 포기가능) * 사범계열간 부전공시 교원자격증 취득 불가
이수학점	홈페이지-학사정보-학사안내-교육과정참고	교원양성지원센터 홈페이지 참고 https://www.joongbu.ac.kr/kyojik/

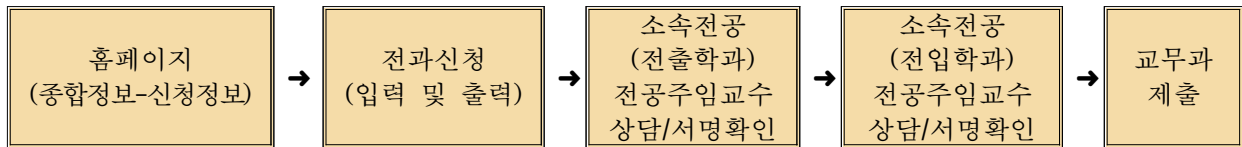
- 3) 복수전공 제외 : 간호학과, 물리치료학과, 응급구조학과, 작업치료학과, 동물보건학과,
일반학과에서 교원자격증 취득을 목적으로 사범계열전공 복수전공(학위취득을 위한 복수
전공은 허용)

나. 전과(전공 변경)

학칙 및 학적변동에 관한 규정에 의거 학생의 능력과 적성에 맞는 대학교육을 받을 수 있도록 재학생들
에게 1회에 한하여 소속을 변경할 수 있는 제도

- 1) 신청자격 : 1개학기 이상 성적을 취득한 학생
- 2) 캠퍼스별 신청기준
 - 가) 타 캠퍼스[충청국제캠퍼스 → 고양창의캠퍼스] : 평점평균 3.0 이상인자(F포함)
 - 나) 동일캠퍼스 및 고양창의캠퍼스 → 충청국제캠퍼스 : 성적 제한 없음
 - 다) 자율설계학부 및 자유전공학부 전공이동 : 성적 제한 없음
- 3) 신청시기 : 매 학기말
- 4) 신청범위 : 일부 모집단위를 제외한 전 대학 범위 내
(간호학과, 물리치료학과, 응급구조학과, 작업치료학과, 동물보건학과, 사범학부, 자율설계학부 및
자유전공학부 통·폐합학과(부) 및 모집중지학과(전공), 진급학기 동일 학년/동일 이수학기 재적생
이 없는 신설전공 제외)
※ 2027학년도 신설학과 중 전과 제한 학과는 추후 본교 홈페이지 학사공지 안내 예정(27년 5월)

5) 신청절차



- 6) 신청 및 승인 제한
 - 가) 모집정원을 초과한 경우
 - 나) 예체능계열전공에서 별도 실기심사를 하는 경우
- 7) 소속변경 : 승인학기 개강일
※ 소속변경 학과의 전공을 포함한 졸업이수기준을 충족해야함

다. 조기졸업

재학기간 중 우수한 성적으로 소정의 졸업학점을 취득하고 졸업사정에 합격한 경우 7학기에 학사학위를 수여하는 제도

1) 신청자격

- 학칙에 의한 징계처분을 받지 않은 자
- 매학기 17학점 이상 이수하고 미취득과목(F학점)이 없는 자
- 매학기 성적 평점평균이 4.0이상인 자(재난 등으로 인해 성적평가 기준 변경시 평점평균은 달라질수 있음)

2) 선발인원 : 학과별 입학정원 10% 이내

3) 자격제한 : 간호학과, 편입생 및 재입학생, 해외파견학생, 현장실습(학기제)이수자

4) 자격상실

- 조기졸업 신청자로 이수도중 징계처분을 받은 자
- 매학기 17학점 이상 평균평점 4.0점 또는 변경된 성적기준을 미달하는 학기가 발생하는 경우 조기졸업 자동탈락
- 미취득과목(F학점)이 있는 자

라. 교직과정 이수 (간호학과, 사진영상학전공) : 비사범계열 학과 중 교직과정 설치 승인학과의 학생이 교직과정 이수 예정자로 선발되어 교원자격 무시험 검정 기준 충족 시 졸업과 동시에 교원자격증 발급

1) 신청기간 : 2학년 1학기 개강 후 20일 내 홈페이지 학사공지 및 학과 게시판에 공지된 기간에 해당 양식을 학부행정실에 제출(교직설치 승인학과에서 2학년 1학기 진급하는 학생에 한해 신청 가능함)

2) 선발조건 : 2학년 1학기까지 성적 70% + 교직 적성 및 인성 검사 성적 30% 합계 순으로 교육부 승인 인원 범위 내 선발

3) 이수학점 : 교직이론 6과목 12학점, 교직소양 4과목 8학점, 교육실습 3과목 4학점 총 13과목 24학점 및 전공교과목 50학점 이상(기본이수영역 7과목 21학점 및 교과교육관련 3과목 8학점 포함)을 이수하여야 함(응급처치 및 심폐소생실습 2학점 별도 취득, 교직 적성 및 인성 검사 2회, 성인지 교육 4회 실시하여 적격판정 받아야함)

4) 유의사항 : 교직과목 평균 80점(※평점에 의한 백분위 점수) 이상, 전공과목 평균 75점(※평점에 의한 백분위 점수)이상이어야 하며, 마지막 학기 성적 확정 후 학사공지 기간 내 교원자격 무시험 검정신청서를 제출하여 교원자격 취득여부 심사를 받아야 자격증 취득 가능

※ 사범계열 교직과정 이수기준 별도 공지

마. 문의 : 교무과(고양창의캠퍼스/충청국제캠퍼스) 041-750-6794, 교원양성지원센터 031-8075-1022

11 학생 편의 및 지원 안내

1. 교환학생/국제교류

가. 학생 파견 프로그램 현황

국가	대학명	프로그램	해당 전공	파견 기간
일본	큐슈정보대학	복수학위	경상 및 IT계열	2년
중국	산동정법대학	교환학생	학과무관	1년 / 한 학기
	장춘사범대학	교환학생	학과무관	1년 / 한 학기
	제남대학	교환학생	학과무관	1년 / 한 학기
러시아	모스크바 폴리텍대학	교환학생	디자인계열	1년 / 한 학기
	샹트-피터스버그 영화·영상대학	교환학생	사진·디자인계열, 방송계열	1년 / 한 학기
필리핀	엔더런대학	교환학생	학과 무관	1년 / 한 학기
말레이시아	APU	단기 어학연수	학과 무관	4주

나. 자매대학 교환학생 프로그램 (학점 교류)

1) 목적

- 글로벌 융합형 인재 양성을 위한 외국어 소통 능력 향상 및 글로벌 문화 교류 기회 제공
- 해외 연수 및 문화 체험을 통한 글로벌 마인드 함양 및 국제화 역량 강화 기회 제공

2) 내용

- 프로그램 소개 : 본교 자매대학에 한 학기 또는 1년간 파견되어 어학연수 및 정규과정을 수강
- 학점 인정 : 파견 기간 중 파견 대학에서 취득한 학점은 본교 학점으로 인정함
- 혜택 사항 : 파견 기간 중 파견 대학의 등록금 면제 혜택
- 비용 부담 : 파견 대학 기숙사비 및 개인 생활비는 참가자 본인 부담

3) 파견 국가 및 대학

국가	대학명	해당 전공	파견 기간
중국	산동정법대학	학과무관	한 학기 또는 1년
	장춘사범대학	학과무관	한 학기 또는 1년
	제남대학	학과무관	한 학기 또는 1년
러시아	모스크바 폴리텍대학	디자인계열	한 학기 또는 1년
	샹트-피터스버그 영화·영상대학	사진·디자인계열, 방송계열	한 학기 또는 1년
필리핀	엔더런대학	학과 무관	한 학기 또는 1년

※ 국내의 상황, 자매대학 사정 등에 따라 변경될 수 있음

4) 지원 자격

국가	모집 학기	파견 학기	어학 능력	공통 사항
중국	금년도 1학기	금년도 2학기	HSK 4급 이상	- 본교 재학생 중 파견 학기 기준 2학기 이상 이수자 - 파견 후 기준으로 잔여 학기가 1학기 이상인 자 - 전체 성적 평점 평균 3.0 이상 - 소속 학과 학과장 또는 지도교수 추천을 받은 자 - 학칙에 의거 징계를 받은 사실이 없는 자 - 병역법 등 기타 법령상 해외여행에 결격사유가 없는 자
러시아	금년도 2학기	차년도 1학기	없음	
필리핀	매 학기	모집 이후 차기 학기	TOEIC 650점 이상	

※ 상기 내용은 프로그램 운영 사정에 따라 변동될 수 있음

다. 자매대학 복수학위 프로그램

1) 목적

- 글로벌 경쟁력을 갖춘 전문 인재를 양성하고, 졸업 후 국내·외 진로 선택의 폭을 확장할 수 있는 기회 제공
- 해외 교육 및 연구 환경을 경험하게 함으로써 전공 분야에 대한 전문성과 외국어 능력 및 글로벌 소통 역량을 종합적으로 강화할 수 있는 기회 제공

2) 내용

- 프로그램 소개 : 해외 우수 대학과의 학문 교류 및 공동 교육과정 운영
- 학점 인정 : 2년(4학기)간 자매대학 정규 수업을 이수하여 학점 인정을 받고, 본교 및 자매대학의 복수학위 취득
- 혜택 사항 : 파견 기간 중 파견 대학의 등록금 50% 면제 혜택
- 비용 부담 : 파견 대학 기숙사비 및 개인 생활비는 참가자 본인 부담

3) 파견 국가 및 대학

국가	대학명	해당 전공	파견 기간
일본	큐슈정보대학	경상 및 IT계열	2년

※ 국내외 상황, 자매대학 사정 등에 따라 변경될 수 있음

4) 지원 자격

국가	모집 학기	파견 학기	어학 능력	공통 사항
일본	금년도 2학기	차년도 1학기	JPT 700점 또는 JLPT N3 이상	<ul style="list-style-type: none"> - 본교 재학생 중 파견 학기 기준 2학기 이상 이수자 - 파견 후 기준으로 잔여 학기가 1학기 이상인 자 - 전체 성적 평점 평균 3.0 이상 - 소속 학과 학과장 또는 지도교수 추천을 받은 자 - 학칙에 의거 징계를 받은 사실이 없는 자 - 병역법 등 기타 법령상 해외여행에 결격사유가 없는 자

※ 상기 내용은 프로그램 운영 사정에 따라 변동될 수 있음

라. 단기 어학연수 프로그램

1) 목적

- 방학 기간을 활용한 학생 영어 의사소통 능력 및 글로벌 역량 체계적 강화
- 실용 중심 단기 집중 영어연수를 통한 듣기·말하기 등 실제 활용 능력 제고
- 다국적 학생과의 교류를 통한 다문화 이해 능력 및 글로벌 마인드 제고

2) 내용

- 프로그램 소개 : 본교의 자매대학으로 하계방학 중 4주간 해외 어학 연수 프로그램 참가
- 학점 인정 : 프로그램 수료 후 계절학기 특별학점 2학점 인정
- 비교과 인증 : JB HEXA 및 Point 장학금 6점을 부여함
- 장학 혜택 : 외국어어학연수장학금(100만원)과 국제교류원 글로벌체험단지원금(100만원) 지급

3) 파견 국가 및 대학

국가	대학명	해당 전공	파견 기간
말레이시아	APU(Asia Pacific University)	학과 무관	4주

※ 국내외 상황, 자매대학 사정 등에 따라 변경될 수 있음

4) 지원 자격

국가	모집 학기	파견 학기	어학 능력	공통 사항
말레이시아	매년 1학기	매년 하계방학	없음	<ul style="list-style-type: none"> - 성적 우수자 순으로 선발 - 파견 후 기준으로 잔여 학기가 1학기 이상인 자 - 지원 인원이 모집 인원을 초과할 경우, 4학년 재학생의 선발 비율을 최소 50% 이상으로 함 - 프로그램 참가 횟수는 재학 중 총 1회로 제한함

※ 상기 내용은 프로그램 운영 사정에 따라 변동될 수 있음

마. 교내 교류프로그램

핵심 역량	운영 시기	프로그램	유형	내용
글로벌	매 학기	다문화 멘토링	봉사 활동형	<ul style="list-style-type: none"> - 내국인 재학생들이 외국인 유학생들과 함께 활동함으로써 다양한 문화를 체험하고, 외국인 유학생들의 안정적인 대학 생활을 지원 - 외국인 유학생과 내국인 재학생 간 1:1 또는 다대일(多:1) 매칭을 통한 멘토링 운영 - 내국인 재학생의 멘토링 활동비 일부 지원

※ 상기 내용은 프로그램 운영 사정에 따라 변동될 수 있음

바. 문의 : 국제교류원 (041-750-6336)

2. 취업·창업지원센터 프로그램 안내

가. 취업지원분야

취업지원센터는 자기진단 및 분석-취업역량-경력개발-실전취업 4-UP 취업지원체계를 바탕으로, 재학생의 성공적인 사회진출과 취업역량 강화를 위해 입학부터 졸업까지 체계적인 상담 및 맞춤형 프로그램을 운영합니다.

대표 프로그램명	운영 캠퍼스		대상 학년
	충청국제캠퍼스	고양창의캠퍼스	
학년별 맞춤 직업심리검사	○	○	전학년
취업주간행사 및 취업박람회	○	○	전학년
찾아가는 학년별 취업특강	○	○	전학년
학과(전공) 맞춤형 자격증과정	○	○	전학년
학과(전공) 맞춤형 전문가 육성 취업교육과정	○	○	전학년
졸업생 JOB 콘서트	○	○	전학년
직무동아리	○	○	1,2학년
진로준비를 위한 AI 전략	○	○	1,2학년
청년층직업지도프로그램(CAP@)	○	○	1,2학년
취업동아리	○	○	3,4학년
실전 AI 면접 대비반	○	○	3,4학년
청년취업역량프로그램	○	○	3,4학년
입사서류 베이직 & 마스터 & 심화 과정	○	○	3,4학년
예비신입사원스쿨	○	○	3,4학년
면접 톨플레이	○	○	3,4학년

※상기 내용은 대표 운영 프로그램 기준으로 작성되었으며, 학과·학년별 수요에 따라 변경될 수 있음

나. 창업지원분야

창업지원센터는 **창업문화 확산-창업역량-창업개발-실전창업** 4-UP 창업지원로드맵을 기반으로, 대학 내 우수창업 지원과 아이템 발굴을 통해 예비 창업자 육성을 목적으로 다양한 창업교육 프로그램과 창업캠프를 운영합니다.

대표 프로그램명	운영 캠퍼스		대상 학년
	충청국제캠퍼스	고양창의캠퍼스	
창업역량 자기진단	○	○	전학년
찾아가는 창업 토크콘서트	○	○	전학년
창업동아리	○	○	전학년
JB-LIS 교육&멘토링	○	○	전학년
창업역량 Level-up 멘토링	○	○	전학년
창업캡스톤디자인 아이템 분야별 전문가 특강	○	○	전학년
해커톤 창업캠프	○	○	전학년
특허캠프 입문과정 및 심화과정	○	○	전학년
유튜브 크리에이터 교육과정	○	○	전학년
유튜브 콘텐츠 경진대회	○	○	전학년
학과(전공) 맞춤형 성공창업 특강	○	○	전학년
창업아이디어 우체통 공모전	○	○	전학년
교내 창업경진대회 및 옥션마켓	○	○	전학년
창업아이템 시제품 제작지원 및 특허출원	○	○	전학년
Start-Up 첫걸음 특강	○	○	1,2학년

※상기 내용은 대표 운영 프로그램 기준으로 작성되었으며, 학과·학년별 수요에 따라 변경될 수 있음

다. 취업·창업지원 프로그램 신청 방법

- 1) 중부대학교 학교 홈페이지 접속→학생상담&취업지도 클릭→취업프로그램 참여신청 클릭
→원하는 취업프로그램 선택→프로그램 내용 확인 및 신청 클릭→정보입력 및 프로그램 신청→신청 프로그램 확인

라. 문의

- 1) 취업지원 : 충청국제캠퍼스 041)750-6218~9 / 고양창의캠퍼스 031)8075-1172~3
- 2) 창업지원 : 충청국제캠퍼스 041)750-6778, 6781 / 고양창의캠퍼스 031)8075-1125

마. 중부대학교 취업·창업지원센터 공식 인스타그램  joongbu_job

3. 학생생활관 안내

가. 충청국제캠퍼스 경영관 신청 안내

- 1) 신청기간 : 2026년 12월 예정
- 2) 모집인원 : 1,496명
- 3) 선발기준 : 충청국제캠퍼스 신입생(수시,정시) 등록자 중 신청자에 한하여 학생생활관 우선선발함
- 4) 학생생활관 현황

구분	층수	시설설비	비고
호실	1층~11층	1,496명 수용	면적 : 21,415㎡ 층별 자유 휴게실 2개소 운영
복지시설	B1층	체력단련실, 열람실, 다목적실, 세탁실, 웰컴센터, 자치 회의실	
	B2층	편의점, 식당, 경비실, 행정실, 증명서 발급기, ATM기기, 복합기, 택배보관함	
	B3층	주차장	

※ 4인 1실(개인별 2층 침대, 책상, 스탠드, 옷장)

※ 호실별 와이파이 및 냉·난방시설, 위생시설·샤워시설 완비(와이파이 : JBUDorm-본인호실 / joongbu100)

- 5) 문의 : 충청국제캠퍼스 학생생활관 행정실(041-750-6462~5)

나. 고양창의캠퍼스 수경제 신청 안내

- 1) 신청기간 : 2026년 12월 예정
- 2) 모집인원 : 194명
- 3) 선발기준 : 성적 50%, 거리 50%
- 4) 입사 후 생활관 규정에 의한 큰 결격사유가 없는 최종 한 학기 거주 관생에 한하여 장학금 20만원 지급
(결격사유 : 상·별점 기준표에 의거하여 별점 10점 이상을 받은 학생 / 중도 퇴사를 한 학생)
- 5) 학생생활관 현황

구분	층수	시설설비	비고
호실	3층~7층	194명 수용	면적 : 5,118㎡ 3층, 6층 연합 휴게실 운영
복지시설	1층, 2층	열람실, 세탁실, 행정실, ATM기, 1층 컴퓨터, 무인자판기, 무인택배함	

- ※ 2인 1실(개인별 1층 침대, 책상, 옷장)
- ※ 호실별 와이파이 및 냉·난방시설, 위생시설·샤워시설 완비
- 6) 문의 : 고양창의캠퍼스 학생생활관 행정실(031-8075-1273~6)

4. 통학버스 및 주거정보 안내(www.joongbu.ac.kr)

- 가. 통학버스안내(충청) : 홈페이지 - “학교소개” → “충청국제캠퍼스안내” → “스쿨버스” (041-750-6547~8)
- 나. 통학버스안내(고양) : 홈페이지 - “학교소개” → “고양창의캠퍼스안내” → “스쿨버스” (031-8075-1023)
- 다. 주거정보 안내(자취/하숙집) : 홈페이지 - “대학생활” → “하숙/자취정보”

5. 장애학생지원센터 운영

▣ 중부대학교 장애학생지원센터에서는 신입생 모집과 관련하여 입시면접 등 전형기간 중 장애학생 지원자를 위한 편의를 지원하고 있습니다.

입학전형절차 기간 중 장애학생지원센터의 도움을 받고자 하실 경우 안내번호로 연락 바랍니다.
(안내번호 : 충청국제캠퍼스 041-750-6548 / 고양창의캠퍼스 031-8075-1023)

▣ 장애학생지원센터 지원사항

- 수험생 대상 편의 요청 사항 상담(유선, 문자) 지원
- 안내 입시 도우미 지원 및 휠체어, 대필지원
- 면접 시 유의사항 설명 지원
- 기타 필요에 의한 사항 지원 등

6. 각종 제출서류 양식

인터넷 원서접수처 및 입학정보 홈페이지에서 제출서류 양식 다운로드 가능

12

2026학년도 수시모집 주요 전형 입시결과

※ 2027학년도 모집단위 기준.

※ 2026학년도 수시 최종등록자의 성적을 2027학년도 학생부 반영 방법으로 적용한 입시결과입니다.

구분	모집단위	학교생활우수자전형						학생부우수자전형						
		학생부(교과)70%+면접30%						학생부(교과)100%						
		모집 인원	지원 인원	경쟁률	총원 후보 순위	최종등록자		모집 인원	지원 인원	경쟁률	총원 후보 순위	최종등록자		
평균	최저					평균	최저							
충청 국 제 캠 퍼스	경찰행정학전공	10	67	6.70	9	3.78	4.60	54	368	6.81	146	3.32	4.00	
	경찰경호학전공	10	60	6.00	8	3.99	5.10	25	158	6.32	72	4.45	5.20	
	항공운항서비스학전공 (학생부50+면접50)	23	126	5.48	27	3.55	5.30	-	-	-	-	-	-	
	간호학과	33	382	11.58	32	3.04	3.50	50	832	16.64	160	2.36	2.60	
	물리치료학과	11	181	16.45	16	2.90	3.10	18	289	16.06	49	2.30	2.60	
	응급구조학과	-	-	-	-	-	-	18	119	6.61	86	4.09	4.90	
	작업치료학과	-	-	-	-	-	-	18	103	5.72	85	4.66	6.00	
	반려동물사육학전공	16	63	3.94	27	3.62	5.00	21	127	6.05	47	3.12	3.60	
	스포츠재활복지학전공	-	-	-	-	-	-	6	78	13.00	14	3.73	3.90	
	스포츠건강관리학전공	-	-	-	-	-	-	5	17	3.40	10	4.98	6.70	
	스마트팜학과	-	-	-	-	-	-	5	24	4.80	19	4.35	4.80	
	자유전공학부	-	-	-	-	-	-	10	41	4.10	23	4.43	6.00	
고 양 창 의 캠 퍼스	공공안전학전공	10	52	5.20	4	3.27	3.50	20	85	4.25	24	2.82	3.30	
	경영학전공	15	70	4.67	24	3.23	3.60	26	158	6.08	36	2.60	2.80	
	글로벌무역학전공	10	43	4.30	5	3.03	3.30	28	86	3.07	31	2.93	3.50	
	미디어커뮤니케이션학전공	20	124	6.20	7	2.57	3.10	27	221	8.19	48	2.28	2.50	
	문헌정보학전공	-	-	-	-	-	-	20	129	6.45	58	2.45	2.90	
	항공서비스학전공 (학생부50+면접50)	53	1,467	27.68	68	2.97	4.20	15	113	7.53	27	1.96	2.20	
	자율설계학부	-	-	-	-	-	-	187	1,116	5.97	230	2.86	3.30	
	동물보건학과	-	-	-	-	-	-	27	397	14.70	79	2.36	2.70	
	유아교육과	10	164	16.40	8	2.78	3.10	28	288	10.29	72	2.64	3.00	
	특 수 교 육 과	유아특수교육	6	45	7.50	3	3.63	4.10	14	120	8.57	39	3.65	4.00
		초등특수교육	6	30	5.00	3	3.15	3.50	14	65	4.64	26	2.87	3.30
		중등특수교육	6	26	4.33	2	3.55	3.80	14	71	5.07	29	2.79	3.40
	건축학전공	8	50	6.25	5	3.20	3.70	30	97	3.23	44	3.03	3.80	
	게임소프트웨어전공	15	96	6.40	33	3.32	3.90	23	125	5.43	52	2.66	3.30	
	정보보호학전공	-	-	-	-	-	-	30	98	3.27	44	3.19	4.20	
	인공지능전공	4	54	13.50	7	3.00	3.50	24	194	8.08	54	3.17	3.70	
	전기전자공학전공	9	46	5.11	14	3.32	4.00	27	117	4.33	42	3.09	3.40	
	스마트모빌리티공학전공	8	79	9.88	9	3.94	4.20	30	126	4.20	68	3.58	4.20	
	사진영상학전공	-	-	-	-	-	-	25	130	5.20	57	2.85	3.40	
	엔터테인먼트학전공	8	78	9.75	7	2.81	3.30	30	187	6.23	68	2.79	3.10	
뷰티·패션비즈니스학전공	20	250	12.50	34	2.87	3.70	15	105	7.00	49	2.61	3.50		

※ 진로선택과목(국어, 영어, 수학, 사회, 과학)이 반영된(A=2, B=4, C=6) 입시 결과입니다.

※ “-”로 표기된 학과(전공)의 경우 해당 전형의 모집을 실시하지 않았음.

※ 2027학년도 모집단위 기준.

※ 2026학년도 수시 최종등록자의 성적을 2027학년도 학생부 반영 방법으로 적용한 입시결과입니다.

구분	모집단위	지역인재 I 전형						실기우수자전형						
		학생부(교과)100%						학생부(교과)30%+실기70%						
		모집 인원	지원 인원	경쟁률	총원 후보 순위	최종등록자		모집 인원	지원 인원	경쟁률	총원 후보 순위	최종등록자		
평균	최저					평균	최저							
충 청 국 제 캠 페 스	경찰행정학전공	12	41	3.42	7	3.46	4.00	-	-	-	-	-	-	
	경찰경호학전공	5	17	3.40	4	4.68	5.90	12	55	4.58	10	4.30	5.30	
	간호학과	40	382	9.55	67	2.64	3.00	-	-	-	-	-	-	
	물리치료학과	5	62	12.40	7	2.70	2.80	-	-	-	-	-	-	
	응급구조학과	2	11	5.50	7	5.15	5.60	-	-	-	-	-	-	
	작업치료학과	2	9	4.50	3	4.45	4.90	-	-	-	-	-	-	
	반려동물사육학전공	3	11	3.67	6	4.03	5.10	-	-	-	-	-	-	
	스포츠재활복지학전공	-	-	-	-	-	-	10	51	5.10	34	5.53	6.80	
	스포츠건강관리학전공	-	-	-	-	-	-	12	78	6.50	20	4.70	6.10	
고 양 창 의 캠 페 스	항공서비스학전공	-	-	-	-	-	-	-	-	-	-	-	-	
	동물보건학과	-	-	-	-	-	-	-	-	-	-	-	-	
	특수체육교육과	-	-	-	-	-	-	18	230	12.78	14	3.00	3.50	
	산업디자인학전공	-	-	-	-	-	-	38	232	6.11	42	3.43	4.70	
	만화애니메이션학전공	-	-	-	-	-	-	53	1,028	19.40	77	2.46	3.40	
	사진영상학전공	-	-	-	-	-	-	12	58	4.83	9	3.95	4.80	
	연극영화 학전공	연출/제작/기획	-	-	-	-	-	-	21	181	8.62	28	3.01	3.90
		연기	-	-	-	-	-	-	24	257	10.71	8	2.82	3.80
	실용음악 학전공	기악	-	-	-	-	-	-	16	196	12.25	6	4.74	7.20
		뮤직프로덕션	-	-	-	-	-	-	8	84	10.50	7	4.24	6.00
보컬		-	-	-	-	-	-	18	254	14.11	8	4.35	7.40	

※ 진로선택과목(국어, 영어, 수학, 사회, 과학)이 반영된(A=2, B=4, C=6) 입시 결과입니다.

※ “-”로 표기된 학과(전공)의 경우 해당 전형 모집을 실시하지 않았음.